

POPIS VÝROBKU

Betónové tvarovky z prostého betónu vibrolisované, dvojvrstvové. Spodná vrstva zabezpečuje pevnosť v priečnom ťahu. Vrchná vrstva zabezpečuje odolnosť proti mrazu a rozmrazovacím látkam, proti obrusnosti a mechanickým vplyvom.

VHODNOSŤ POUŽITIA

Dlaždené plochy so zvláštnymi požiadavkami na vzhľad a architektonické stvárnenie.

Chodníky, dráhy pre cyklistov, parkoviská pre osobné autá, terasy, záhradné cesty.

Zaťažiteľnosť :

Hrúbka 8 cm – pre parkovacie plochy vozidiel do 3,5 tony

PREDNOSTI VÝROBKU

- systém vymedzovacích výčnelkov
- univerzálnosť použitia
- kombiformát- riadkový vzor kladenia už na paletu
- šesť dlhých, úzkych formátov
- hospodárnosť a trvanlivosť
- odolnosť proti pošmyknutiu a bezpečnosť

TECHNICKÉ ÚDAJE

Tvarovka	20/13	30/13	40/13	30/18	40/18	50/18
Dĺžka [mm]	197 ±2	297 ±2	397 ±2	297 ±2	397 ±2	497 ±2
Šírka [mm]	127 ±2		177 ±2			
Výška [mm]	80 ±3					
Hmotnosť	180 kg/m ²					
Spotreba	vrstva na paletu = 1,03 m ²					
Farba	sivá					

Povrch – vysoký stupeň odolnosti proti oderu

Raster – 13 cm resp. 18 cm

Vrchné hrany – so skosením

Škáry – vytvorené vymedzovacími výčnelkami

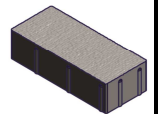
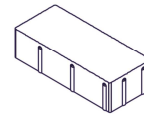
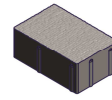
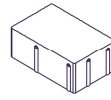
Okraje – polovička, rezaním, štiepaním

MECHANICKO-FYZIKÁLNE VLASTNOSTI

- **presnosť a rozmerové tolerancie** (STN EN 1339_SK)
doržané deklarované rozmery a tolerancie
- **trvanlivosť a mrazuvzdornosť** (STN EN 1339:2004)
splnená - odolné voči mrazu a rozmrazovacím látkam
- **pevnosť v ťahu pri ohybe** (STN EN 1339:2004)
splnená
- **nasiakavosť a odolnosť voči šmyku** (STN EN 1339)
splnená
- **reakcia na oheň** (STN EN 13501-1:2010)
Trieda A1

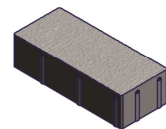
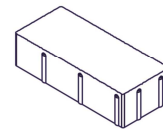
TVAR VÝROBKU

Edel dlažba 20/13



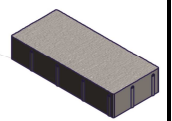
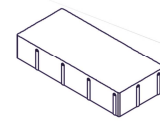
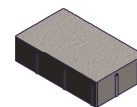
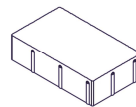
Edel dlažba 30/13

Edel dlažba 40/13

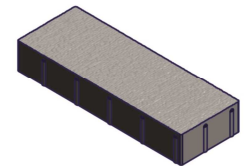
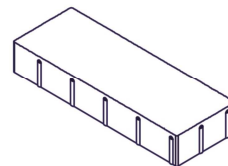


Edel dlažba 30/18

Edel dlažba 40/18



Edel dlažba 50/18



Edel face KOMBIFORMÁT 120/90



SPÔSOB DODÁVANIA

Tvarovka	20/13	30/13	40/13	30/18	40/18	50/18
Množstvo [m ² /pal]	0,104	0,302	0,202	0,105	0,141	0,176
spolu	Množstvo [m ² /pal]	8,24		Hmotnosť [kg/pal]	1510	
Spotreba	vrstva na paletu = 1,03 m ²					

Tvarovky sú dodávané na paletách. Palety sa zálohujú, po vrátení sa odpočíta 15% amortizácia.

SKÚŠANIE, KVALITA

Systém riadenia kvality Premac spol. s r.o., je v súlade s normou ISO 9001: 2015.

Výroby našej spoločnosti sú skúšané v súlade s európskymi harmonizovanými normami a deklarované vyhlásením o parametroch.

Pravidelná kontrola a skúšky výrobkov sú centrálné zabezpečované skúšobňou Premac a externými certifikovanými skúšobňami.

SPÔSOB KLADENIA

Vzor na ploche je tvorený čisto v pásoch – kombiformát. Šesť dlhých, úzkych formátov v dvoch rôznych šírkach riadku podčiarkujú pozdĺžnu geometriu tohto systému.

ZHOTOVENIE VRCHNEJ NOSNEJ VRSTVY

Na rastlú alebo dostatočne spevnenú zemnú pláň (tvorí spodnú nosnú vrstvu) s pozdĺžnym sklonom min. 0,5% a priečnym sklonom min. 2 - 3% zhotovte nezámrznú nosnú vrstvu z ťaženého kameňa alebo štrkodrvy (zrinitosť 0/32 mm) a zhutnite. Hrúbka je podľa miestnych podmienok a predpokladaného zaťaženia. Potom zhotovte jemnú pláň zo štrkodrvy (zrinitosť 0/16 mm), ktorá musí byť dôkladne zhutnená, aby sa zabránilo neskoršiemu sadaniu povrchu. Jej výškový rozdiel je ± 1 cm.

DLAŽBOVÉ LÔŽKO

Na vyrovnanú a zhutnenú plochu naneste drvené alebo ťažené kamenivo (frakcia 4/8 mm) rovnomerne v hrúbke 3 až 5 cm. Ako pomôcku odporúčame použiť rúrky s priemerom 3 až 5 cm, medzi ktoré nasypete a latou vyrovnajte kamenivo. Pripravené lôžko nezhutňujte a nešliapte po ňom. Pripravte si len toľko dlažby, koľko v ten deň položíte.

ULOŽENIE DLAŽBY

S pokládkou začnite v rohu s pravým uhlom, ak je to možné v najnižšom bode dláždenej plochy. Pri ukladaní vždy postupujte od okraja ďalej. Pomocou laty alebo šnúry kontrolujte rovnomernosť uloženia, je potrebné dodržiavať pozdĺžny a priečny sklon dlažby! Jednotlivé tvarovky nekladte na doraz, dodržujte škáru 2-3 mm. Dlažbu ukladajte asi o 10 mm vyššie ako je požadovaná výška plochy (lôžko sa pri vibrovaní zníži o 10 mm). Pri kombinovaní dlažieb rôznych farieb a pri dlažbe s náročnejším vzorom odporúčame postupovať podľa presného plánu. Pri ukladaní pracujte vždy s viacerými paletami súčasne. Neukladajte viditeľne poškodené tvarovky. Položená plocha je ihneď pochôdzna.

ŠKÁROVANIE

Položenú dlažbu zasypte škárovacím materiálom. Doporúčujeme drvené kamenivo zrinitosť 1/3 mm alebo 0/4 mm. Používajte kamenivo s nízkym obsahom jemných a prachových častíc. Pre zamedzenie tvorby výkvetov nepoužívajte kamenivo s vysokým obsahom vápenca.

VIBROVANIE

Celú plochu pozametajte tak, aby škárovací materiál zapíňal škáry. Vibrujte zásadne len suchú dlažbu so suchým škárovacím materiálom. **Dôležitá poznámka: Plocha musí byť vibrovaná iba pozdĺžne. Používajte vibrátor na ľahký povrch s maximálnou odstredivou silou 20 kN a max. prevádzková hmotnosť 120 kg. Vibračná platňa musí byť s gumovou podložkou.**

KONEČNÁ ÚPRAVA

Po zvibrovaní celú plochu znova zasypte škárovacím materiálom a plochu môžete ihneď používať. Ak je to možné, škárovací materiál ponechajte na ploche 2 až 3 týždne a nakoniec ho ešte raz povmetajte do škár.

ČISTENIE A ÚDRŽBA

Povrch plochy čistite nasucho zametáním alebo striekaním vodou. Fleky očistite špeciálnym prostriedkom. Plochu môžete v prípade potreby rozobrať a opäť uložiť tak, že to nebude poznať.

VÝROBNÉ ROZMERY

Tvarovka 30/18

