

Technical Support

If you need any technical help, please visit our official support site and contact our support team before returning the products, <https://support.reolink.com>.

Technische Unterstützung

Wenn Sie Hilfe brauchen, kontaktieren Sie bitte Reolink Support Team zuerst, bevor Sie Ihre Bestellung zurücksenden.

Meiste Fragen oder Probleme können von unserem Online Support Center beantwortet und gelöst werden: <https://support.reolink.com>.

Support technique

Si vous avez besoin d'aide, veuillez contacter Reolink avant de retourner votre produit. La plupart des questions peuvent être répondues via notre centre de support en ligne à l'adresse <https://support.reolink.com>.

Supporto Tecnico

Se avete bisogno di aiuto, le chiediamo gentilmente di contattare Reolink prima di restituire il prodotto. La maggior parte delle domande può essere risolta tramite il nostro centro di assistenza online all'indirizzo <https://support.reolink.com>.

Soporte técnico

Si necesita ayuda, comuníquese con Reolink antes de devolver su producto. La mayoría de las preguntas se pueden responder a través de nuestro centro de soporte en línea en <https://support.reolink.com>.

REOLINK INNOVATION LIMITED

FLAT/RM 705 7/F FA YUEN COMMERCIAL BUILDING 75-77 FA YUEN

STREET MONG KOK KL HONG KONG

Oct 2024

58.03.008.0331

Reolink

EN/DE/FR/IT/ES

Operational Instructions

Apply to: Go Series G450



@ReolinkTech

<https://reolink.com>

Katalog

Lieferumfang	26
Über die Kamera	27
Einrichten der Kamera	28
Aufladen der Kamera	34
Installation der Kamera	35
Fehlerbehebung	39
Spezifikationen	40
Wichtige Sicherheitshinweise (für Akku Kameras)	40
Gesetzlicher Haftungsausschluss	42
Konformitätserklärung	43

Lieferumfang



Kamera



Halterung



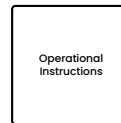
USB-C Kabel



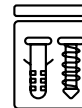
Antenne



Reset-Nadel



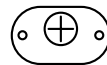
Kurzanleitung



Schraubenpack

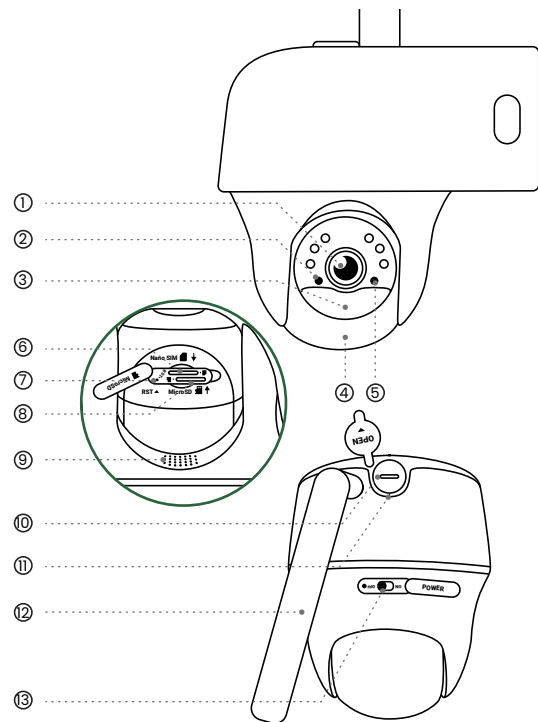


Inbusschlüssel



Montagelochschablone

Über die Kamera



- ① Objektiv
- ② Tageslichtsensor
- ③ Eingebauter PIR-Sensor
- ④ Eingebautes Mikrofon
- ⑤ Status-LED
- ⑥ Nano-SIM-Kartenslot
* Kameraobjektiv drehen, um das Reset-Loch, den SIM-Kartenslot und den SD-Kartenslot zu finden.
- ⑦ Reset-Loch
* Zurück auf Werkseinstellungen: Reset-Taste mit einer Nadel drücken.
- ⑧ microSD-Kartenslot
- ⑨ Lautsprecher
- ⑩ USB-C Anschluss
- ⑪ Akku-Status-LED
- ⑫ Antenne
- ⑬ Netzschalter
* Bitte decken Sie den USB-Ladeanschluss nach dem Aufladen immer mit dem Gummistopfen ab.

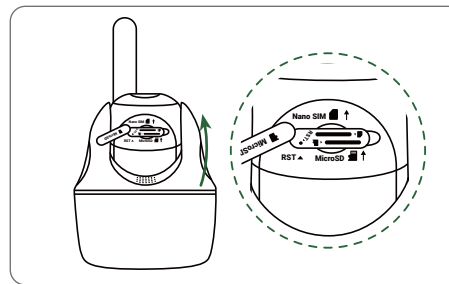
Einrichten der Kamera

SIM-Karte für die Kamera aktivieren

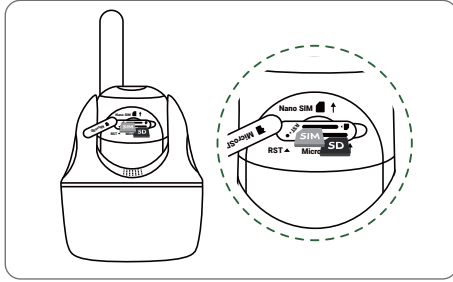
- Wählen Sie eine Nano-SIM-Karte, die WCDMA und FDD LTE unterstützt.
- Einige SIM-Karten haben einen PIN-Code. Deaktivieren Sie die PIN zuerst mit Ihrem Smartphone.

HINWEIS: Legen Sie die IoT- oder M2M-SIM-Karte nicht in Ihr Smartphone ein.

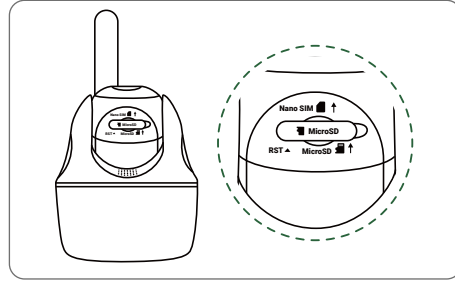
SIM-Karte einstecken



Drehen Sie das Kameraobjektiv, und entfernen Sie die Gummiabdeckung.



Legen Sie die SIM-Karte ein.

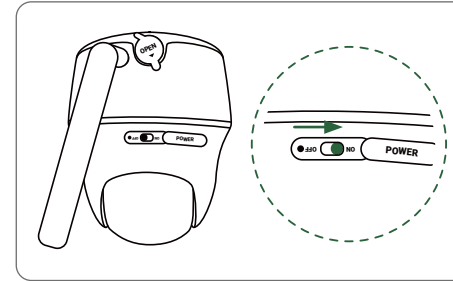


Drücken Sie nun die Gummiabdeckung fest an, um bessere Wasserdichtigkeit zu sichern.

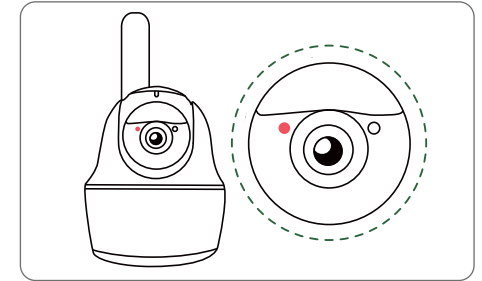
*Der SIM-Kartenslot befindet sich oberhalb des SD-Kartenslots. Achten Sie beim Einsetzen der SIM-Karte darauf, dass die goldfarbenen Kontakte nach unten zeigen und dass Sie die getrimmte Ecke in die Kamera drücken.

*Der SD-Kartenslot befindet sich unterhalb des SIM-Kartenslots. Achten Sie beim Einsetzen der SD-Karte darauf, dass die goldfarbenen Kontakte nach oben zeigen müssen.

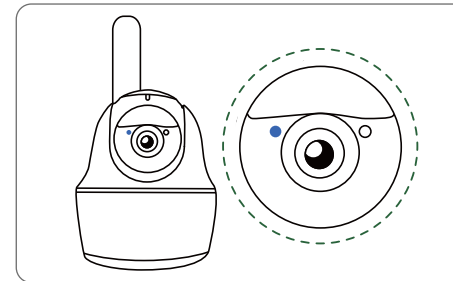
SIM-Karte registrieren



Wenn die SIM-Karte eingelegt ist, können Sie die Kamera einschalten.



Warten Sie ein paar Sekunden und ein rotes Licht leuchtet durchgehend ein paar Sekunden lang. Dann wird es ausgehen.



Eine blaue LED blinkt für einige Sekunden, leuchtet dann durchgehend, bevor sie erlischt. Sie hören zudem die Sprachansage "Netzwerkverbindung erfolgreich", was bedeutet, dass sich die Kamera erfolgreich mit dem Netzwerk verbunden hat.

Kamera auf Smartphone einrichten

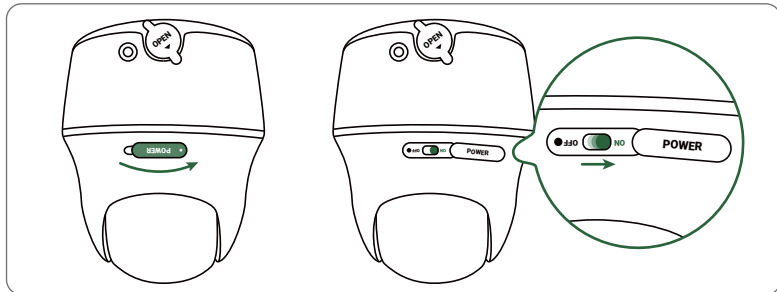
Schritt 1

Scannen Sie den QR-Code, um Reolink App aus App Store oder Google Play Store herunterzuladen.



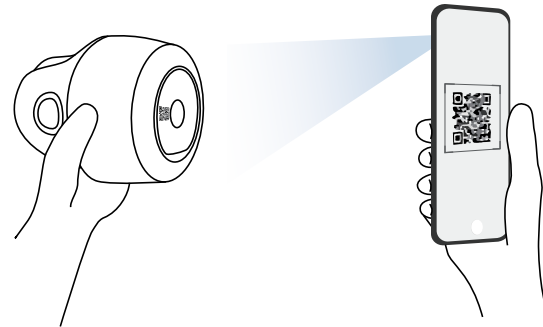
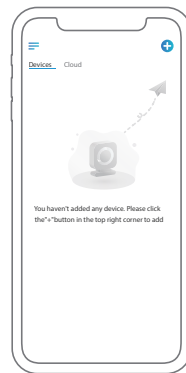
Schritt 2

Schalten Sie den Netzschalter ein, um die Kamera einzuschalten.



Schritt 3

Starten Sie die Reolink App, klicken Sie auf die Schaltfläche " + " in der oberen rechten Ecke, um die Kamera hinzuzufügen. Scannen Sie den QR-Code auf dem Gerät und folgen Sie den Anweisungen auf dem Bildschirm, um die erste Einrichtung abzuschließen.



Kamera auf PC einrichten (optional)

Schritt 1

Installieren Sie Reolink Client. Download-Pfad: <https://reolink.com> > Support > App&Client.

Schritt 2

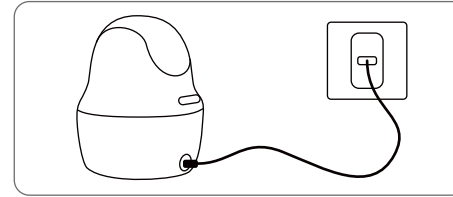
Starten Sie Reolink Client, klicken Sie auf die Schaltfläche " + "; geben Sie den UID-Code der Kamera ein, um sie hinzuzufügen und folgen Sie den Anweisungen auf dem Bildschirm für die Ersteinrichtung.

Hinweis: Folgende Situationen können auftreten.

	Sprachansage	Kamera-Status	Lösungen
1	“Die SIM-Karte wird nicht erkannt.”	Die Kamera kann diese SIM-Karte nicht erkennen.	<ol style="list-style-type: none"> 1. Prüfen, ob die SIM-Karte in umgekehrter Richtung eingelegt ist. 2. Prüfen, ob die SIM-Karte unvollständig eingelegt ist, und sie erneut einlegen.
2	“Die SIM-Karte ist mit einer PIN gesperrt. Bitte deaktivieren Sie sie.”	Ihre SIM-Karte hat eine PIN.	Die SIM-Karte in Ihr Mobiltelefon einlegen und die PIN deaktivieren.
3	“Nicht im Netzwerk registriert. Bitte Ihre SIM-Karte aktivieren und die Signalstärke prüfen.”	Die Kamera kann sich nicht beim Betreibernetz anmelden.	<ol style="list-style-type: none"> 1. Prüfen, ob Ihre Karte aktiviert ist. Wenn nicht, Ihren Betreiber anrufen, um die SIM-Karte zu aktivieren. 2. Das Signal ist an der aktuellen Position schwach. Die Kamera muss an einen Ort mit besserem Signal. 3. Prüfen, ob Sie die richtige Version der Kamera verwenden.
4	“Netzwerkverbindung fehlgeschlagen”	Die Kamera kann sich nicht mit dem Server verbinden.	Die Kamera geht in den Standby-Modus und verbindet sich später wieder.
5	“Datenanruf fehlgeschlagen. Bitte bestätigen Sie, dass Ihr Mobilfunk-Datentarif verfügbar ist oder importieren Sie die APN-Einstellungen.”	Auf der SIM-Karte sind keine Daten mehr vorhanden oder die APN-Einstellungen sind nicht korrekt.	<ol style="list-style-type: none"> 1. Prüfen, ob der Datenplan für die SIM-Karte noch verfügbar ist. 2. Die richtigen APN-Einstellungen in die Kamera importieren.

Aufladen der Kamera

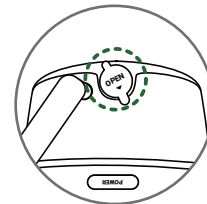
Es wird empfohlen, die Kamera vor der Installation vollständig aufzuladen.



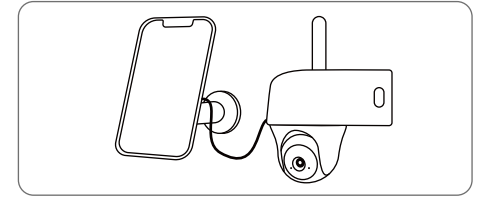
Laden Sie die Kamera mit einem 5V Netzadapter (nicht inklusive).

Ladeanzeige:

- Orange LED: wird geladen
- Grüne LED: vollständig geladen



Für bessere Wetterbeständigkeit decken Sie bitte den Stromanschluss nach dem Aufladen immer mit dem Gummistopfen ab.



Laden Sie die Kamera mit dem Reolink Solarpanel.

Für optimale Wasserdichtigkeit sollte der tiefste Punkt des Kabels unter den Ladeanschlüssen des Solarpanels und des Geräts hängen, damit Wasser durch die Schwerkraft von den Ladebereichen abgeleitet wird.

Installation der Kamera

Tipps für die Installation

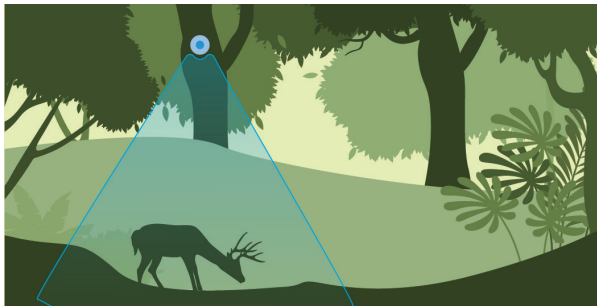
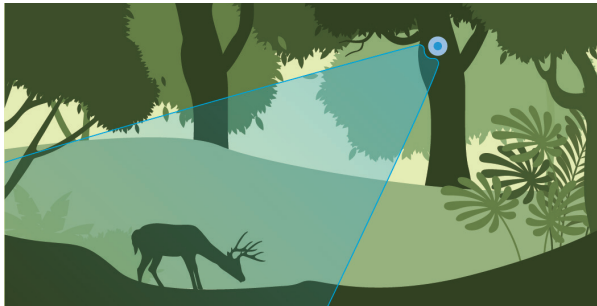
- Für bessere Leistung der Bewegungserkennung wird empfohlen, die Kamera senkrecht zur erwarteten Bewegung von Wildtieren zu positionieren.

- Es wird empfohlen, die Kamera etwa 2 Meter über dem Boden zu installieren, um den Erfassungsbereich des PIR-Bewegungssensors zu maximieren.

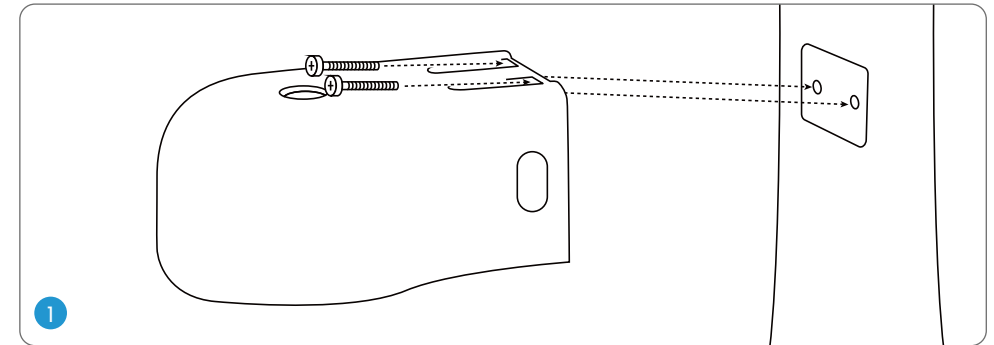
- Richten Sie die Kamera nicht auf eine Lichtquelle.

- Richten Sie die Kamera nicht auf ein Glasfenster. Andernfalls kann die Bildqualität aufgrund der Blendung durch Infrarot-LEDs, Umgebungslicht oder Statusleuchten beeinträchtigt werden.

HINWEIS: Montieren Sie die Kamera an einem Ort, an dem es nur wenige Bäume gibt, um eine bessere Überwachung zu gewährleisten.



Kamera auf einer Oberfläche installieren

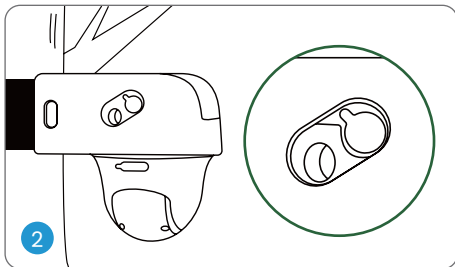


Kamera an einer Wand installieren

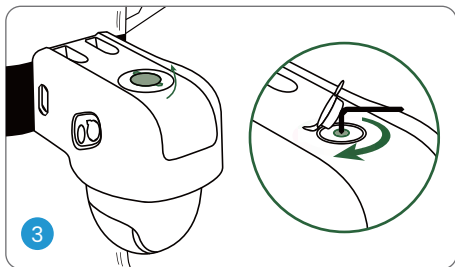
Wenn Sie die Kamera auf einer Holzoberfläche installieren, halten Sie die Sicherheitshalterung fest und schrauben Sie sie direkt in Ihre Wand.

Wenn Sie die Kamera auf einer gemauerten Oberfläche wie Stuck oder Ziegel montieren, bohren Sie die Löcher gemäß der Montageschablone leicht schräg und setzen Sie dann Mauerdübel ein, bevor Sie die Sicherheitshalterung in Ihre Wand schrauben.

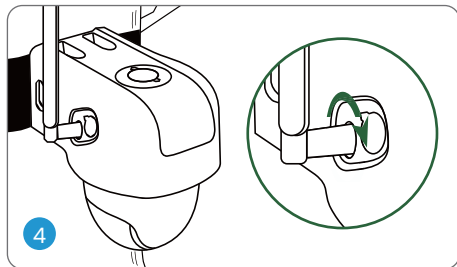
HINWEIS: Vermeiden Sie die Verwendung von Bohrern, die die Halterung beschädigen könnten.



Setzen Sie die Kamera in die Halterung ein und achten Sie darauf, dass das Loch in der Halterung auf den Antennenpfosten und den Ladeanschluss ausgerichtet ist, wie in der Abbildung gezeigt.



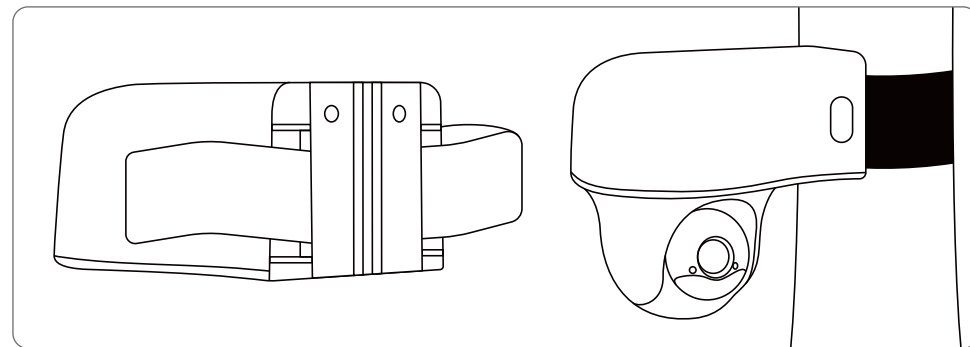
Öffnen Sie den Gummistopfen auf der Oberseite der Halterung, befestigen Sie die Kamera mit dem Inbusschlüssel und dann schließen Sie den Stopfen wieder.



Installieren Sie die Antenne an der Kamera.

Kamera mit dem Schlaufengurt installieren

Fädeln Sie den mitgelieferten Gurt auf die Platte und befestigen Sie ihn an einem Baum.



Fehlerbehebung

Kamera lässt sich nicht einschalten

Wenn sich Ihre Kamera nicht einschalten lässt, versuchen Sie bitte die folgenden Lösungen:

- Stellen Sie sicher, dass Sie den Netzschalter eingeschaltet haben.
- Laden Sie den Akku mit einem DC 5V/2A-Netzadapter auf. Wenn das grüne Licht leuchtet, ist der Akku vollständig aufgeladen.

Bleibt es ungelöst, kontaktieren Sie bitte Reolink Support.

PIR-Sensor löst keinen Alarm aus

Wenn der PIR-Sensor innerhalb des abgedeckten Bereichs keinen Alarm auslöst, versuchen Sie bitte die folgende Lösung:

- Stellen Sie sicher, dass der PIR-Sensor oder die Kamera in der richtigen Richtung installiert ist.
- Stellen Sie sicher, dass der PIR-Sensor aktiviert ist oder dass der Zeitplan ordnungsgemäß eingerichtet ist und ausgeführt wird.

- Prüfen Sie die Empfindlichkeitseinstellungen und stellen Sie sicher, dass sie richtig eingestellt sind.
- Stellen Sie sicher, dass der Akku funktionsfähig ist.
- Setzen Sie die Kamera zurück und versuchen Sie es erneut.

Bleibt es ungelöst, kontaktieren Sie bitte Reolink Support.

Push-Benachrichtigungen können nicht empfangen werden

Wenn Sie keine Push-Benachrichtigungen beim Erkennung der Bewegung erhalten, versuchen Sie bitte die folgenden Lösungen:

- Stellen Sie sicher, dass die Push-Benachrichtigung aktiviert ist.
- Stellen Sie sicher, dass der PIR-Zeitplan richtig eingerichtet ist.
- Prüfen Sie die Netzwerkverbindung auf Ihrem Handy und versuchen Sie es erneut.
- Stellen Sie sicher, dass die Kamera mit dem Internet verbunden ist. Wenn die LED-Anzeige unter dem Kameraobjektiv durchgehend rot leuchtet oder rot flackert, bedeutet es, dass Ihr Gerät offline ist.
- Stellen Sie sicher, dass die Benachrichtigungen aktiviert sind. Gehen Sie zu den Systemeinstellungen Ihres Handys und erlauben Sie der Reolink App, Push-Benachrichtigungen zu senden.

Bleibt es ungelöst, kontaktieren Sie bitte Reolink Support.

Spezifikationen

PIR-Erkennung & Alarme

PIR-Erkennungsabstand: Verstellbar bis 10 Meter (33ft)
PIR Erkennungswinkel: 120° horizontal
Audioalarm: Benutzerdefinierte Sprachaufzeichnungsalarme
Andere Alarme: Sofortige E-Mail- und Push-Benachrichtigungen

Allgemeines

Betriebstemperatur:
-10°C bis 55°C (14°F bis 131°F)
Wetterbeständigkeit: IP64 zertifiziert
wetterfest
Größe: 98 x 112 mm
Gewicht (inkl. Akku): 485g (17,1 oz)

Wichtige Sicherheitshinweise (für Akku Kameras)

Bitte lesen Sie die Anweisungen sorgfältig durch, bevor Sie die Kamera verwenden. Tipps zur Verlängerung der Akkulaufzeit finden Sie in unserem Support- Beitrag: <https://support.reolink.com/hc/en-us/articles/360006991893>

1. Laden Sie den Akku mit einem standardmäßigen und hochwertigen DC 5V Akku-Ladegerät oder einem Reolink Solarpanel auf. Es ist nicht kompatibel mit Solarpanels von anderen Marken.
2. Ersetzen Sie das Gerät oder das Zubehör nur durch denselben oder einen gleichwertigen, vom Hersteller empfohlenen Typ. Die Verwendung eines falschen Typs birgt ein Explosionsrisiko.
3. Nehmen Sie den eingebauten Akku nicht aus der Kamera heraus.

4. Laden Sie den Akku nur bei Temperaturen zwischen 0°C und 45°C auf und verwenden Sie den Akku nur bei Temperaturen zwischen -10°C und 55°C.

5. Laden, verwenden oder lagern Sie eine Akku-Kamera nicht in der Nähe von Wärmequellen, wie z. B. Heizkörpern, Kochflächen, Kochgeräten, Bügeleisen, Heizkörpern oder Kaminen. Extreme Hitze kann eine Explosion verursachen.

6. Setzen Sie die Akku-Kamera nicht in Umgebungen mit extrem niedrigem Luftdruck aus, da dies zu einer Explosion führen kann.

7. Legen Sie die Akku-Kamera nicht in heiße Wildnisgebiete oder setzen Sie sie keinem Blitz aus, da sonst die Gefahr eines Brandes besteht.

8. Schlagen Sie nicht auf die Akku-Kamera und drücken Sie sie nicht stark zusammen, da sonst die Gefahr eines Brandes oder einer Explosion besteht.

9. Verwenden Sie den Akku nicht, wenn er beschädigt, geschwollen oder in irgendeiner Weise beeinträchtigt erscheint (z. B. wenn er ein Leck hat, Gerüche abgibt, verbeult, korrodiert, verrostet, rissig, geschwollen, geschmolzen oder verkratzt ist).

10. Halten Sie die Kamera und den Akku von Kindern fern.

11. Nehmen Sie den Akku nicht ein und verschlucken Sie ihn nicht. Wenn der Akku eingenommen oder verschluckt wird, kann er schwere innere Verbrennungen und Schäden verursachen. Suchen Sie sofort ärztliche Hilfe auf, wenn Sie den Verdacht haben, dass der Akku verschluckt worden ist oder sich in irgendeinem Körperteil befindet.

12. Versuchen Sie nicht, die Kamera oder den Akku selbst zu zerlegen, zu reparieren oder zu verändern.

13. Halten Sie den Ladeanschluss trocken, sauber und frei von Verschmutzungen und decken Sie den mit dem Gummistopfen ab, wenn der Akku vollständig geladen ist.

14. Befolgen Sie bei der Verwendung der Kamera stets die örtlichen Sicherheitsgesetze und -vorschriften.

15. Befolgen Sie bei der Entsorgung von verbrauchten Akkus immer die örtlichen Abfall- und Recyclinggesetze.

Gesetzlicher Haftungsausschluss

Soweit es das geltende Recht zulässt, werden dieses Dokument und das beschriebene Produkt mit seiner Hardware, Software, Firmware und seinen Dienstleistungen auf der Basis „wie besehen“ und „wie verfügbar“, mit allen Fehlern und ohne jegliche Garantie jeglicher Art geliefert. Reolink haftet nicht für ausdrückliche oder stillschweigende Garantien, einschließlich, aber nicht beschränkt auf Garantien für die Marktgängigkeit, zufriedenstellende Qualität, Eignung für einen bestimmten Zweck, Genauigkeit und Nichtverletzung von Rechten Dritter. In keinem Fall sind Reolink, seine Direktoren, leitenden Angestellten, Mitarbeiter oder Agenten Ihnen gegenüber haftbar für besondere, indirekte, zufällige oder Folgeschäden, einschließlich, aber nicht beschränkt auf Schäden durch entgangenen Gewinn, Geschäftsunterbrechung oder Verlust von Daten oder Dokumentation in Verbindung mit der Nutzung dieses Produkts, selbst wenn Reolink auf die Möglichkeit solcher Schäden hingewiesen worden ist.

Soweit das geltende Recht es zulässt, erfolgt Ihre Nutzung der Produkte und Dienstleistungen von Reolink auf Ihr eigenes Risiko, und Sie übernehmen alle mit dem Internetzugang verbundenen Risiken. Reolink übernimmt keine Verantwortung für Betriebsstörungen, den

Verlust der Privatsphäre oder andere Schäden, die durch Cyberangriffe, Hackerangriffe, Virenbefall oder andere Sicherheitsrisiken im Internet entstehen. Reolink wird jedoch bei Bedarf rechtzeitig technische Unterstützung leisten.

Die für dieses Produkt geltenden Gesetze und Vorschriften variieren je nach Gerichtsbarkeit. Bitte überprüfen Sie alle relevanten Gesetze und Vorschriften in Ihrem Land, bevor Sie dieses Produkt verwenden, um sicherzustellen, dass Ihre Nutzung mit den geltenden Gesetzen und Vorschriften übereinstimmt. Während der Nutzung des Produkts müssen Sie die relevanten lokalen Gesetze und Vorschriften einhalten. Reolink ist nicht verantwortlich für jegliche illegale oder unsachgemäße Nutzung und deren Folgen. Reolink haftet nicht für den Fall, dass dieses Produkt zu unrechtmäßigen Zwecken eingesetzt wird, wie z. B. zur Verletzung von Rechten Dritter, zur medizinischen Behandlung, als Sicherheitsausrüstung oder in anderen Situationen, in denen ein Fehlverhalten des Produkts zum Tod oder zu Personenschäden führen könnte, oder für Massenvernichtungswaffen, chemische und biologische Waffen, Nuklearexplosionen und jegliche unsichere Nutzung der Kernenergie oder für menschenfeindliche Zwecke. Im Falle von Widersprüchen zwischen diesem Handbuch und dem geltenden Recht hat letzteres Vorrang.

Konformitätserklärung

FCC-Konformitätserklärung

Dieses Gerät entspricht Abschnitt 15 der FCC Richtlinien. Der Betrieb unterliegt zwei Bedingungen: (1) Dieses Gerät darf keine schädlichen Interferenzen bewirken, und (2) Dieses Gerät muss alle empfangenen Interferenzen akzeptieren, einschließlich Interferenzen, die einen unerwünschten Betrieb verursachen können.

HINWEIS: Dieses Gerät wurde getestet und erfüllt die Grenzwerte für ein digitales Gerät der Klasse B gemäß Abschnitt 15 der FCC Richtlinien. Die Grenzwerte sind so ausgelegt, dass

sie angemessenen Schutz gegen schädliche Störungen bei der Montage in Wohngebieten bieten. Dieses Gerät erzeugt und verwendet Hochfrequenzenergie und kann diese ausstrahlen. Wenn es nicht gemäß den Anweisungen installiert und verwendet wird, kann es schädliche Störungen im Funkverkehr erzeugen. Es gibt aber keine Garantie, dass bei einer bestimmten Installation keine Störungen auftreten. Wenn das Gerät zu Störungen des Radio- oder Fernsehempfangs führt, was durch Ein- und Ausschalten des Geräts festgestellt werden kann, sollte der Benutzer versuchen, die Störungen durch eine oder mehrere der folgenden Maßnahmen zu beheben:

- Die Empfangsantenne neu ausrichten oder sie umstellen.
- Den Abstand zwischen dem Gerät und dem Empfänger vergrößern.
- Das Gerät an einem anderen Stromkreis als den Empfänger anschließen.
- Hilfe bei dem Händler oder einem erfahrenen Radio-/TV-Techniker finden.

FCC-Warnungen zur RF-Aussetzung

Das Gerät wurde so bewertet, dass es die allgemeinen Anforderungen für die Hochfrequenzenergie (RF)-Aussetzung erfüllt. Das Gerät kann unter tragbarer Strahlungsbedingungen ohne Einschränkungen verwendet werden.

ISED-Erklärung

Dieses Gerät erfüllt die lizenzfreie(n) RSS-Standard(s) von Industry Canada. Der Betrieb unterliegt den folgenden zwei Bedingungen:

(1) Dieses Gerät darf keine Störungen verursachen, und (2) dieses Gerät muss alle Störungen akzeptieren, einschließlich Störungen, die einen unerwünschten Betrieb des Geräts verursachen können.

Dieses Gerät sollte mit einem Mindestabstand von 20cm zwischen der Strahlungsquelle und Ihrem Körper installiert und betrieben werden.

MODIFIKATION: Jegliche nicht ausdrücklich vom Gerätehersteller genehmigten Änderungen oder Modifizierungen können dazu führen, dass der Benutzer die Berechtigung zum Betrieb des Geräts verliert.

Dieses digitale Gerät der Klasse B entspricht der kanadischen Norm ICES-003.

VEREINFACHTE EU- UND UK-KONFORMITÄTSERKLÄRUNG

Hiermit erklärt REOLINK INNOVATION LIMITED, dass der Funkgerättyp (siehe Deckblatt der Gebrauchsanleitung) den Anforderungen der Richtlinie 2014/53/EU entspricht. Der vollständige Text der EU- und UK-Konformitätserklärung ist unter folgender Internetadresse verfügbar: <https://support.reolink.com/hc/en-us/articles/36788378727065/>
Informationen zur RF-Exposition: Der maximale zulässige Expositionspegel („Maximum Permissible Exposure“, MPE) wurde auf der Grundlage eines Abstands von 20cm zwischen dem Gerät und dem menschlichen Körper berechnet. Um die Einhaltung der RF-Expositionsanforderungen zu gewährleisten, verwenden Sie das Gerät mit einem Abstand von 20cm zum menschlichen Körper.

Richtige Entsorgung des Produktes

Das Zeichen bedeutet, dass das Produkt in der ganzen EU nicht mit anderen Haushaltsabfällen entsorgt werden darf. Um mögliche Schäden für die Umwelt oder die menschliche Gesundheit zu vermeiden, recyceln Sie es am besten auf eine geeignete Weise. Um Ihr Altgerät zurückzugeben, nutzen Sie bitte die Rückgabe- und Sammelsysteme oder wenden Sie sich an den Händler, bei dem Sie das Produkt gekauft haben. Dort kann man das Produkt einem umweltgerechten Recycling zuführen.

Frequenzbänder

• Europa

LTE-FDD:

- Band 1: 1920~1980MHz ≤23 dBm(EIRP)
- Band 3: 1710~1785MHz ≤23.5 dBm(EIRP)
- Band 7: 250~2570MHz ≤23.5 dBm(EIRP)
- Band 8: 880~915MHz ≤23.5 dBm(EIRP)
- Band 20: 832~862MHz ≤23.5 dBm(EIRP)
- Band 28A: 703~733MHz ≤23 dBm(EIRP)

WCDMA:

- Band 1: 1920~1980MHz ≤23 dBm(EIRP)
- Band 8: 880~915MHz ≤23 dBm(EIRP)

Beschränkte Garantie

Dieses Produkt wird mit einer beschränkten 2-Jahres-Garantie geliefert, die nur beim Kauf im offiziellen Reolink-Shop oder bei einem autorisierten Reolink-Händler gültig ist. Mehr erfahren: <https://reolink.com/warranty-and-return/>.

HINWEIS: Wir hoffen, dass Ihnen dieses Produkt gefällt. Sollten Sie dennoch mit dem Produkt nicht zufrieden sein und es zurückgeben wollen, empfehlen wir, die Kamera vor der Rücksendung auf die Werkseinstellungen zurückzusetzen und die eingelegte SD-Karte zu entnehmen.

AGB & Datenschutz

Die Nutzung des Produktes unterliegt Ihrer Zustimmung zu den AGB & der Datenschutzrichtlinie auf reolink.com.

Nutzungsbedingungen

Durch die Nutzung der Produktsoftware, die in das Reolink-Produkt eingebettet ist, erklären Sie sich mit der Benutzerservicevereinbarung zwischen Ihnen und Reolink einverstanden. Mehr erfahren: <https://reolink.com/terms-conditions/>.

Technischer Support

Wenn Sie technische Hilfe benötigen, besuchen Sie bitte unsere offizielle Support-Website und kontaktieren Sie unser Support-Team, bevor Sie die Produkte zurückschicken, <https://support.reolink.com>.

Markenrechtliche Hinweise

„Reolink“ und andere Marken und Logos von Reolink sind Eigentum von Reolink. Andere erwähnte Marken und Logos sind Eigentum der jeweiligen Inhaber.