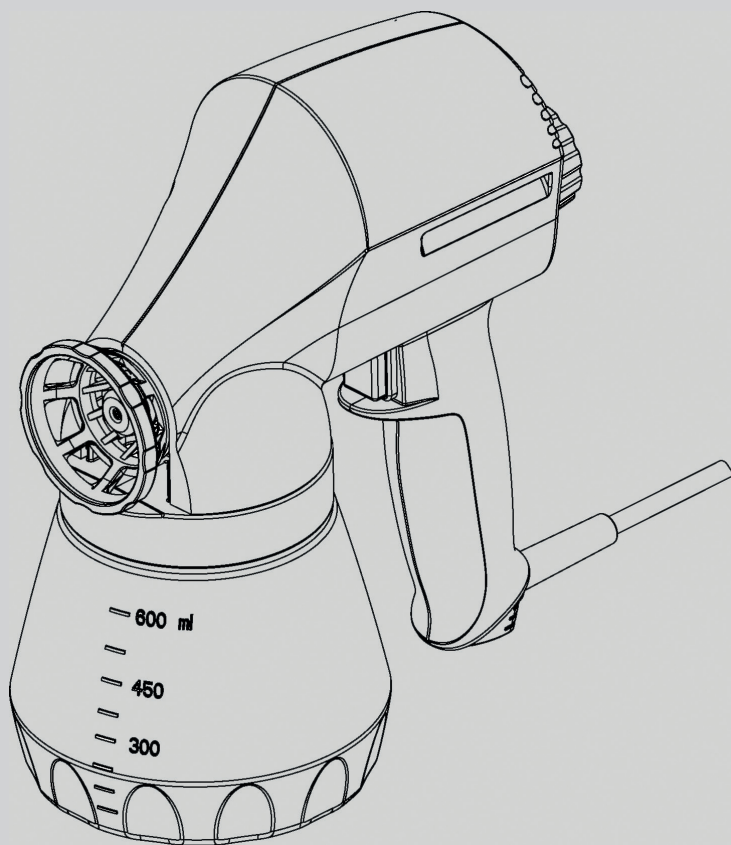


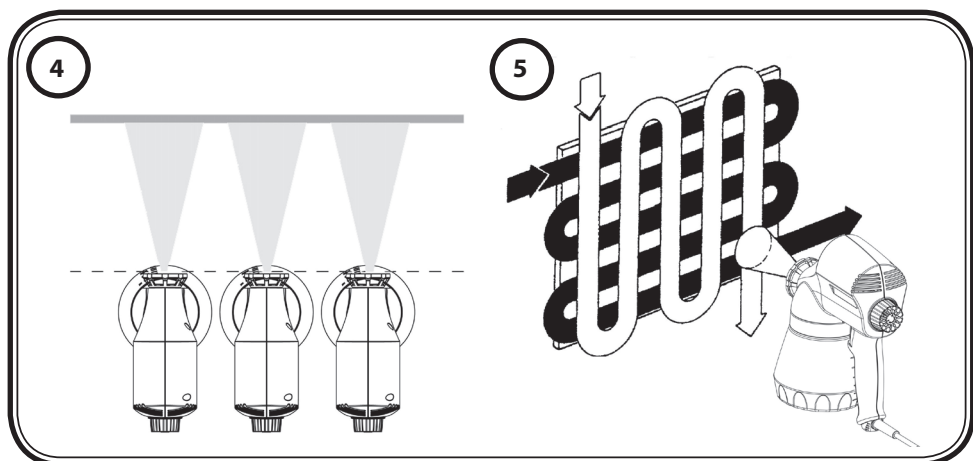
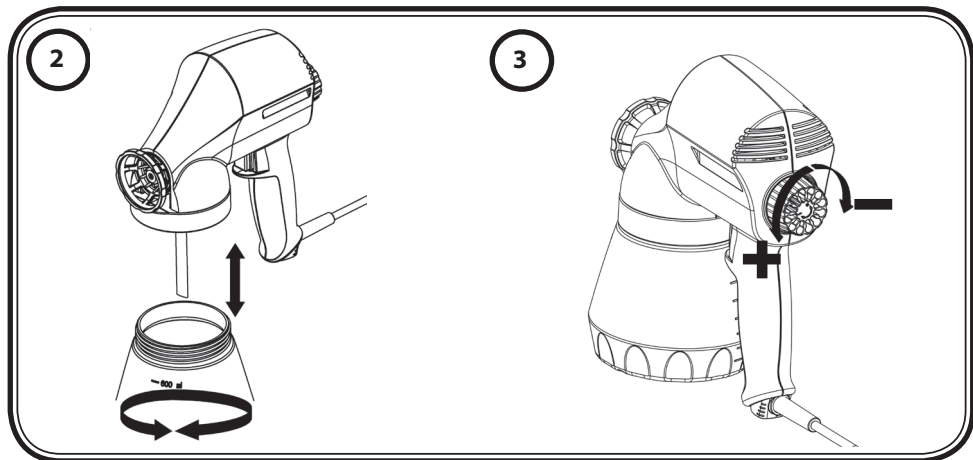
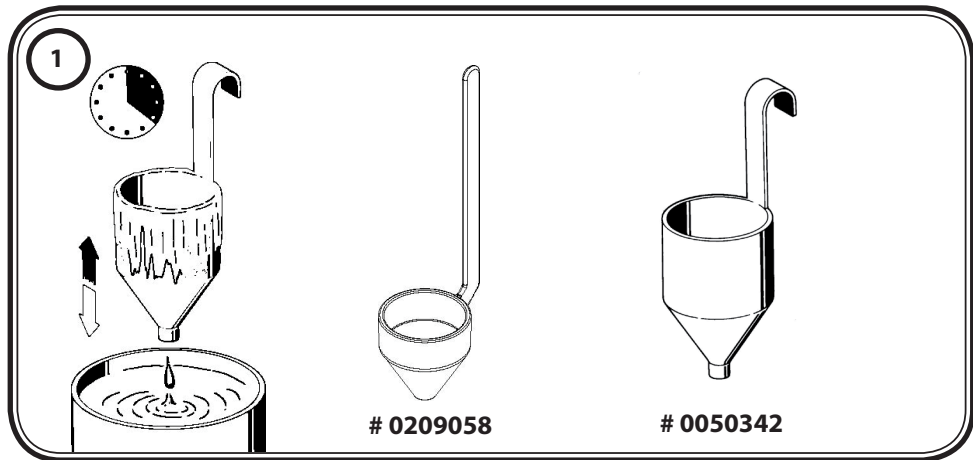
WAGNER

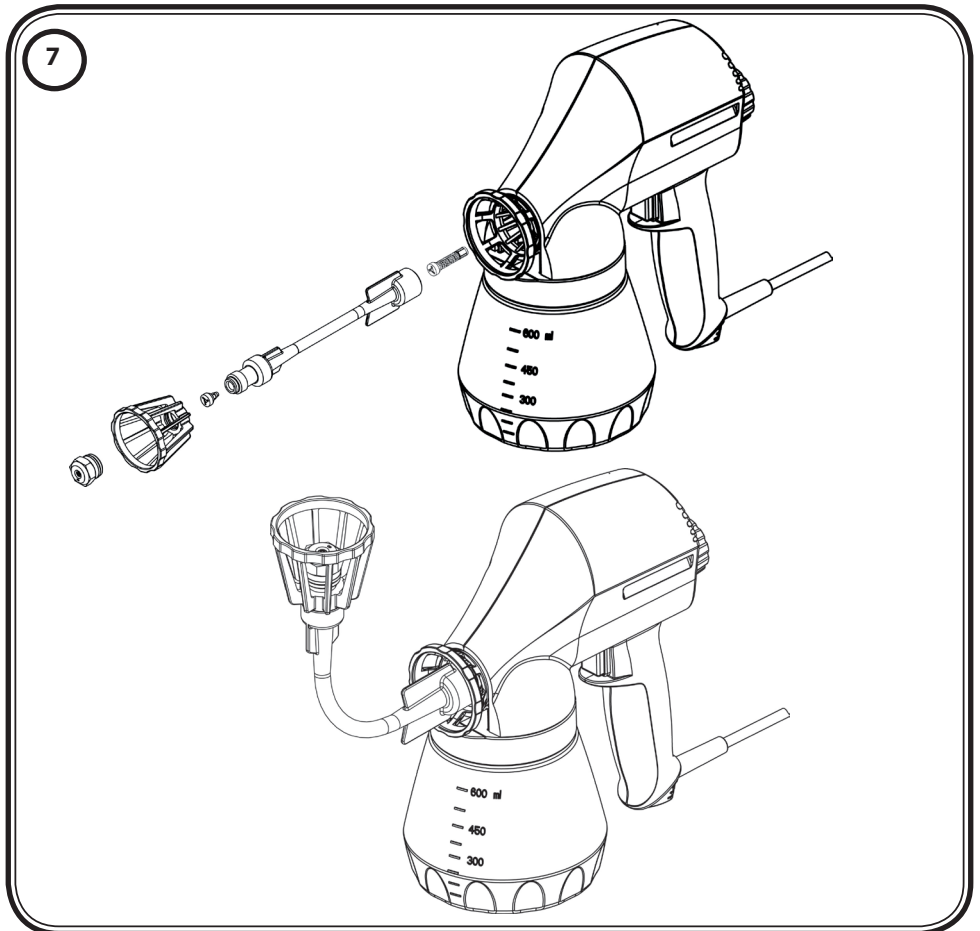
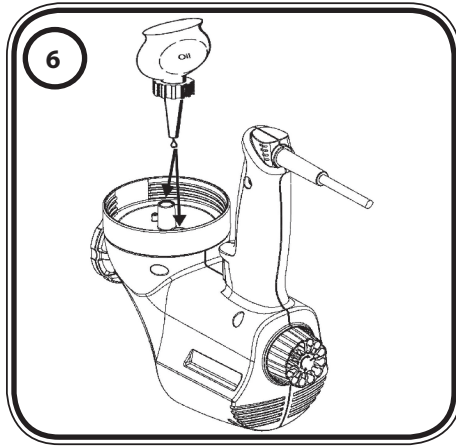


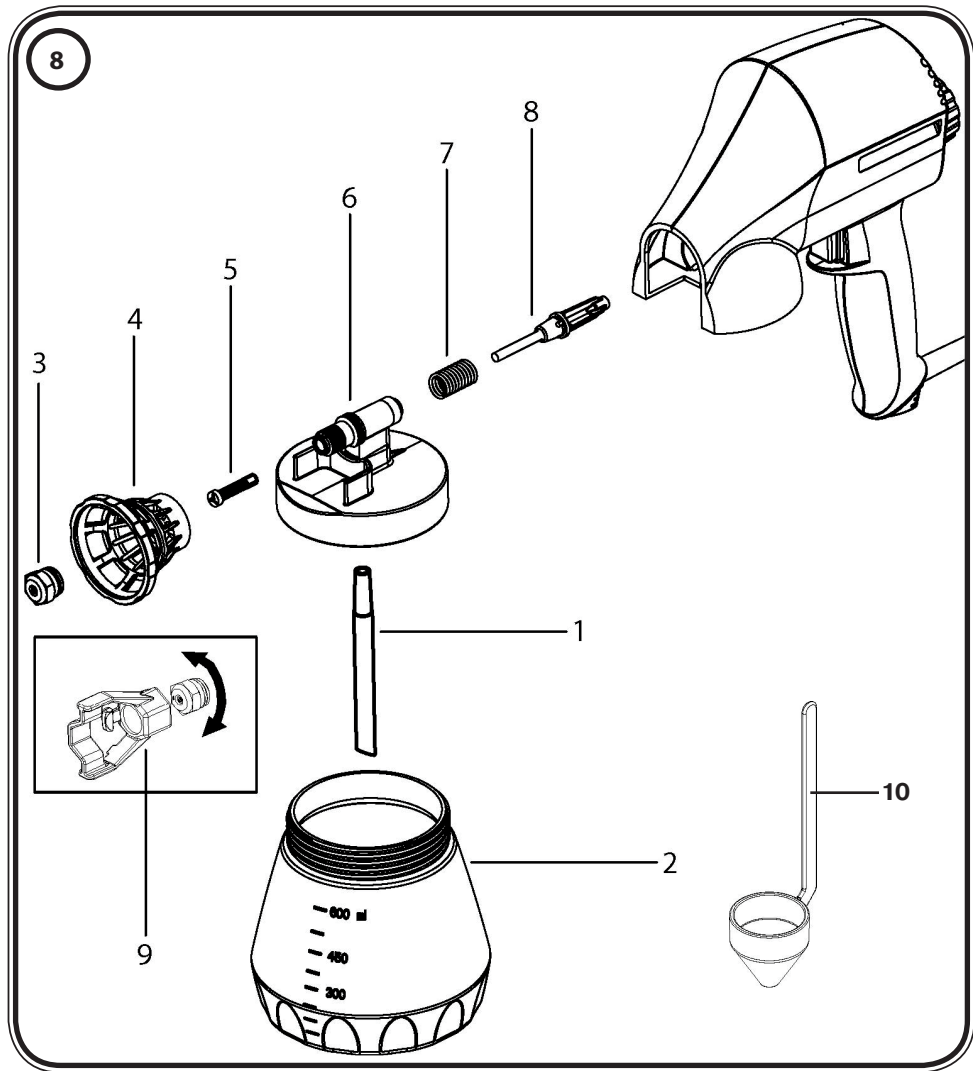
W 95

SK

**PREKLAD PÔVODNÉHO NÁVODU
NA OBSLUHU**







Srdečne vám blahoželáme k zakúpeniu vášho WAGNER prístroja na nanášanie farby.

Kúpili ste si značkový prístroj, ktorý pre bezporuchovú funkciu potrebuje starostlivé čistenie a ošetrovanie. **Pred uvedením nástroja do prevádzky si, prosím, dôkladne prečítajte návod na obsluhu a dodržiavajte bezpečnostné pokyny. Návod na obsluhu si pozorne uschovajte.**

Všeobecné bezpečnostné pokyny

Pozor!



Prečítajte si všetky pokyny. *Pri nedodržaní ďalej uvedených pokynov môže dôjsť k zásahu elektrickým prúdom, požiaru a/alebo ťažkým zraneniam. Ďalej používaný pojem "elektrický nástroj" sa vzťahuje na elektrické nástroje napájané zo siete (so sieťovým káblom) a na elektrické nástroje napájané akumulátorom (bez sieťového kábla).*

1. Bezpečnosť na pracovisku

- a) **V pracovnom priestore udržiavajte poriadok a zaistite dobré osvetlenie.** *Neporiadok alebo neosvetlené pracovné priestory môžu byť zdrojom úrazov.*
- b) **S nástrojom nepracujte v prostredí s nebezpečenstvom výbuchu, kde sa nachádzajú horľavé tekutiny, plyny alebo prach.** *Elektrické nástroje produkujú iskry, ktoré môžu spôsobiť vznietenie prachu alebo páru.*
- c) **Počas používania elektrického nástroja sa musia deti a ostatné osoby nachádzať v dostatočnej vzdialenosti.** *V prípade odchýlky môžete stratiť kontrolu nad nástrojom.*

2. Elektrická bezpečnosť

- a) **Napájacia zástrčka nástroja sa musí hodiť do zásuvky. Zástrčka sa v žiadnom prípade nesmie meniť. S nástrojmi s ochranným uzemnením nepoužívajte adaptérovú zástrčku.** *Pri používaní nemenených zástrčiek a vhodných zásuviek sa znižuje riziko zásahu elektrickým prúdom.*
- b) **Zabráňte kontaktu tela s uzemnenými povrchmi, ako sú trubice, vykurovacie telesá, sporáky a chladničky.** *V prípade uzemnenia tela vzniká zvýšené riziko zásahu elektrickým prúdom.*
- c) **Uchovávajte nástroj mimo dosahu dažďa a vlhkosti.** *Vniknutie vody do elektrického nástroja zvyšuje riziko zásahu elektrickým prúdom.*
- d) **Nepoužívajte kábel na iný účel, ako bol určený, napr. na nosenie alebo zavesenie nástroja či na vytiahnutie zástrčky zo zásuvky. Uchovávajte kábel mimo dosahu vysokých teplôt, oleja, ostrých hrán a pohybujúcich sa častí nástroja.** *Poškodený alebo zamotaný kábel zvyšuje riziko zásahu elektrickým prúdom.*

- e) **Ak používate elektrické náradie na voľnom priestranstve, použite len také predlžovacie káble, ktoré sú vhodné taktiež na vonkajšie použitie.** *Použitie predlžovacieho kábla vhodného na používanie vonku znižuje riziko zásahu elektrickým prúdom.*
- f) **Ak je nutné používať zariadenie vo vlhkom prostredí, použite prúdový chránič.** *Použitie prúdového chrániča zabraňuje vzniku nebezpečenstva úrazu elektrickým prúdom.*

3. Bezpečnosť osôb

- a) **Práci s elektrickým nástrojom venujte náležitú pozornosť a postupujte pri nej opatrne. Nástroj nepoužívajte, ak ste unavení alebo pod vplyvom drog, alkoholu či liekov.** *Chvílková nepozornosť pri používaní nástroja môže viesť k vážnym zraneniam.*
- b) **Noste osobné ochranné prostriedky a vždy používajte ochranné okuliare.** *Nosenie osobných ochranných prostriedkov, ako je maska proti prachu, protišmyková ochranná obuv, ochranná prilba či ochrana sluchu, používaných v závislosti od typu a použitia elektrického nástroja, znižuje riziko zranení.*
- c) **Zabráňte neúmyselnému uvedeniu do prevádzky. Skôr ako elektrické náradie pripojíte k napájaciemu zdroju, zodvihnete ho, alebo ho budete prenášať, uistite sa, že je vypnuté.** *Ak máte pri prenášaní nástroja prst na spínači alebo ak nástroj pripojíte na elektrickú sieť zapnutý, môže dôjsť k úrazu.*
- d) **Pred zapnutím nástroja odstráňte z jeho blízkosti nastavovacie nástroje a skrutkové kľúče.** *Nástroj alebo kľúč, ktorý sa zachytí v rotujúcej časti nástroja, môže spôsobiť zranenia.*
- e) **Pri práci zaujmite stabilný postoj. Stojte bezpečne a neustále udržiavajte rovnováhu.** *V prípade neočakávaných situácií tak budete mať nástroj lepšie pod kontrolou.*
- f) **Noste vhodné oblečenie. Nenoste dlhý odev ani šperky. Zaisťte, aby ste mali vlasy, odev a rukavice v dostatočnej vzdialenosti od pohyblivých častí.** *Voľné oblečenie, šperky alebo dlhé vlasy sa môžu zachytiť v pohyblivých častiach.*

4. Používanie a zaobchádzanie s elektrickým náradím

- a) **Nástroj nepreťažujte. Na prácu používajte elektrický nástroj, ktorý je na ňu určený.** *S vhodným elektrickým nástrojom pracujte v rámci stanovenej oblasti výkonov, je to vhodné a bezpečné.*
- b) **Nepoužívajte elektrický nástroj s pokazeným spínačom.** *Elektrický nástroj, ktorý nemožno zapnúť alebo vypnúť, je nebezpečný a je nutné opraviť ho.*

- c) **Skôr ako vykonáte nastavenie nástroja, vymeníte príslušenstvo či nástroj odložíte, vytiahnite zástrčku zo zásuvky.** *Toto preventívne opatrenie zabráni neúmyselnému zapnutiu nástroja.*
- d) **Nepoužívané elektrické nástroje uchovávajúte mimo dosahu detí. Nedovoľte, aby nástroj obsluhovali osoby, ktoré s tým nie sú oboznámené alebo nečítali tieto pokyny.** *Elektrické nástroje obsluhované neskúsenými osobami predstavujú nebezpečenstvo.*
- e) **Vykonávajúte dôkladnú údržbu nástroja. Kontrolujte, či pohyblivé časti nástroja bezchybne fungujú a nie sú zaseknuté, či jednotlivé časti nie sú porušené alebo poškodené, čo by malo vplyv na funkčnosť nástroja. Poškodené časti nechajte pred použitím nástroja opraviť.** *Mnoho úrazov je spôsobených nedostatočnou údržbou elektrických nástrojov.*
- f) **Elektrický nástroj, príslušenstvo, vkladacie nástroje atď. používajte vsúlade s týmito pokynmi a tak, ako je predpísané pre tento špeciálny typ nástroja. Berte pritom do úvahy pracovné podmienky a vykonávanú činnosť.** *Použitie elektrických nástrojov na iný ako stanovený účel môže viesť k vzniku nebezpečných situácií.*

5. Servis

- a) **Opravu nástroja smú vykonávať výhradne kvalifikovaní odborníci apomocou originálnych náhradných dielov.** *Bude tak zaistené, že bezpečnosť nástroja zostane zachovaná.*
- b) **V prípade poškodenia kábla sieťového pripojenia prístroja musí byť kábel vymenený výrobcom alebo zákazníckym servisom či inou podobne kvalifikovanou osobou, aby nedošlo k ohrozeniu zdravia.**

Bezpečnostné upozornenia pre striekaciu pištoľ



Pozor! Nebezpečenstvo injekcie
Striekany materiál vychádza z dýzy pod vysokým tlakom.
Striekací prúd nesmerovať na ľudí ani zvieratá.

- Striekacie pištole sa nesmú používať pre striekanie horľavých látok.
- Striekacie pištole sa nesmú čistiť rozpúšťadlami.
- Na miestach prevádzky, ktoré podliehajú predpisu o nevybušnom prostredí, sa striekacia pištoľ nesmie používať.
- Aby sa zamedzilo nebezpečenstvu výbuchu pri striekacích prácach, musí byť zabezpečené dobré prirodzené alebo umelé vetranie.
- Pri striekaní nesmú byť v okolí žiadne zápalné zdroje, ako napr. otvorený oheň iskry, žhaviace drôty a horúce plochy. Rovnako je zakázané v okolí prác fajčiť.
- Pred začatím všetkých opráv striekacej pištole vytiahnite zástrčku zo zásuvky.

- Dbajte na nebezpečenstvo, ktoré môže spôsobiť rozstrekaná látka a dodržiavajte tiež nápisy na balení alebo upozornenia, ktoré udáva výrobca látky.
- Nerozstrekujte v žiadnom prípade látky, ktorých nebezpečné vlastnosti nepoznáte.
- Používajte ochranné prostriedky pre dýchacie cesty a sluch.

Originálne príslušenstvo a náhradné diely značky WAGNER sú zárukou, že sú splnené všetky bezpečnostné predpisy.

Technické údaje			
Max. prietok:	140 g/min	Objem nádoby:	600 ml
Max. viskozita:	(doba výtoku) 60 sec.	Dvojitá izolácia:	<input type="checkbox"/>
Max. tlakové špičky:	120 bar	Čerpadlo:	vymeniteľné
Napätie:	230 V, 50 Hz	Valec čerpadla:	špeciálny ocel'
Príkion:	70 W	Piest:	špeciálny ocel' Ø 5mm
Dýza s kruhovým prúdom:	0,8 mm	Hmotnosť:	1,5 kg
Hladina akustického tlaku:* Kolísavosť K	86 dB(A) 4 dB	Výkon akustického tlaku:* Kolísavosť K	99 dB(A) 4 dB
Hladina kmitania:* Kolísavosť K	10,5 m/s ² 1,5 m/s ²		

* Merané podľa EN 60745-1

Informácia o hladine vibrácií

Uvedená hladina vibrácií bola nameraná podľa normovanej skúšobnej metódy a môže sa použiť na porovnanie rôzneho elektrického náradia.

Hladina vibrácií slúži aj na úvodný odhad zaťaženia vibráciami.

Pozor! Emisná hodnota vibrácií sa počas skutočného používania elektrického náradia môže líšiť od uvedenej hodnoty v závislosti od druhu a spôsobu, akým sa elektrické náradie používa. Je potrebné stanoviť bezpečnostné opatrenia na ochranu obsluhujúcej osoby, ktoré sú založené na odhade prerušenia počas skutočných podmienok pri používaní (prítom sa musia zohľadniť všetky podiely prevádzkového cyklu, napríklad doby, počas ktorých je elektrické náradie vypnuté, a také doby, počas ktorých je síce zapnuté, no beží bez záťaže).

K spracovanému materiálu:

Farby a laky obsahujúce rozpúšťadlá, farby obsahujúce akrylové laky, vodou riediteľné laky, lazúrové laky, politúry, konzervačné látky na drevo, dezinfekčné prostriedky, prípravky na ochranu rastlín, impregnačné látky, ako aj oleje a ostatné kvapaliny obsahujúce vodu.

Nasledujúce látky nie sú vhodné pre spracovanie striekaním:

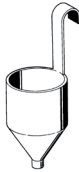

Disperzné a latexové látky, materiály, ktoré obsahujú silne obrusujúce častice, glazúry s hrubými zložkami, odstraňovače starých náterov a lúhy, silikátové farby. Spracovanie týchto materiálov na striekanie môže viesť k zvýšenému opotrebovaniu alebo k poškodeniu čerpadlovej časti koróziou, pričom na takéto poškodenia sa garancie WAGNER nevzťahujú.

Popis funkcie striekacej pištole

Striekacia pištoľ nasáva materiál na striekanie. Rozprašovanie sa deje bez prítomnosti vzduchu pod vysokým tlakom striekaného materiálu cez skrutkovicový systém a vrtanie dýzy.

Príprava materiálu na striekanie:

Pre použitie pre striekaciu pištoľ je treba farby väčšinou riediť. Údaje pre riedenie potrebné pre prípravu na striekanie nájdete v nasledujúcej viskozitnej tabuľke (Viskozita = tuhosť farby).

Príručná tabuľka viskozity		
Materiál na striekanie	Viskozita: Doba výtoku v sekundách	
		
Rozpúšťadlami riediteľné farebné laky /základné farby	20-35	20-45
Vodou riediteľné farebné laky / základné farby	20-50	20-60
Krycie laky pre motorové vozidlá	18-22	18-22
Impregnačné látky, dezinfekčné prostriedky, prípravky na ochranu rastlín, politúry, moridlá, oleje	neriedené	
Kladivkový tepaný lak pre efekty	25-35	30-45
Alumíniové farby	20-30	20-30

Meranie viskozity

Ponorte viskozitnú nádobku (obrázok 1) až po okraj do materiálu na striekanie. Zdvihnite meraciu nádobku a odmerajte čas (v sekundách), kým sa niť vytekajúcej kvapaliny nepreruší. Porovnajete zmeranú dobu výtoku s viskozitnou tabuľkou.

Uvedenie do prevádzky

Pred pripojením na elektrickú sieť dbajte na to, aby bolo sieťové napätie zhodné s údajom uvedeným na typovom štítku (na boku striekacej pištole).

- 1) Zriedťe materiál na striekanie zodpovedajúco vyššie uvedenej tabuľke.
- 2) Postavte nádobu na papierovú podložku a naplňte ju materiálom pripraveným na striekanie.



Pozor! Nepoužívajte striekaciu pištoľ, pokiaľ nie je v nádobe materiál na striekanie, pretože by to viedlo z zvýšenému opotrebovaniu čerpadla!

- 3) Nastavte striekaciu pištoľ na nádobu a otáčajte nádobou doprava, až kým nie je nádoba pevne dosadnutá (obrázok 2, šípka).
- 4) Stlačte vypínač, aby ste uviedli striekaciu pištoľ do prevádzky. Striekacia pištoľ najprv nasáva materiál na striekanie, potom po niekoľkých sekundách začne materiál striekať z dýzy. Pre urýchlenie nasávania otočte gombík jemného nastavenia na maximum.
- 5) Otocením gombíka jemného nastavenia je možné variabilne nastaviť prietokové množstvo (obrázok 3, šípka).



Regulácia s gombíkom jemného nastavenia ovplyvňuje tvorbu nástreku v závislosti na materiále na striekanie a od stupňa jeho riedenia.

Striekacia technika

- Rozhodujúci vplyv na výsledok nástreku má to, aká hladké a čisté sú povrchové plochy pred striekaním. Preto je treba povrchové plochy starostlivo upraviť a udržiavať bez prachu.
- Plochy, ktoré **nemajú** byť striekané je potrebné prekryť. Dbajte na to, že napr. pri vetre sa môže hmla vzniknutá zo striekanej farby prenášať na väčšie vzdialenosti a spôsobiť škody.
- Nádobku pri striekaní nevyprázdňujte úplne. Nasávacia rúra musí byť stále ponorená v kvapaline. Pri nasávaní vzduchu môže dôjsť k vytváraniu väčších kvapiek.
- Na kartóne alebo podobnom podklade vykonajte skúšku nástreku, aby ste našli potrebné nastavenie striekacej pištole.
- Držte striekaciu pištoľ pri striekaní podľa možnosti vodorovne. Použite pri striekaní smerom nahor (napr. strop) alebo nadol (napr. položené dvere) **ohybné predĺženie dýzy** (obrázok 7, zvláštne príslušenstvo).
- Začnite so striekaním mimo striekanej plochy a vyvarujte sa prerušenia striekania vo vnútri plochy.
- Nenanášajte pri jednom nástreku príliš veľa farby. Naneste len jemný nástrek, ktorý po krátkom oschnutí znovu prestriekajte. Toto je dôležité obzvlášť pri zvislých plochách, aby nedošlo k stekaniu farby.
- Vzdialenosť dýzy k striekanému objektu je závislá od prietoku. Pri malom prietoku je možné priblížiť sa dýzou blzko k striekanému objektu. Tým sa zmenší hmla zo striekania.

- Vedenie striekacej pištole má byť počas striekania rovnomerné. Zrýchlenie alebo spomalenie počas striekania spôsobuje nerovnomernosti nástreku, farebné škvrny, stekanie farby a pomarančovú kožu na násteku.
- Pohyb pri striekaní sa nemá robiť zápästím, ale ramenom. Tým zostáva počas striekania vždy rovnaká vzdialenosť medzi striekacou pištoľou a plochou. (obrázok 4).
- Aby bol dosiahnutý optimálny výsledok pri striekaní, mala by sa plocha striekať do kríža (obrázok 5).

Čistenie a údržba

Odborné čistenie je predpokladom riadnej prevádzky prístroja pre nanášanie farby alebo náteru. Pri nesprávnom alebo neodbornom čistení nepreberáme nároky na plnenie zo záruky.



Pozor! Neponárajte striekaciu pištoľ nikdy pri čistení do kvapaliny.

- 1) Vyprázdňte zbytok farby z nádoby.
- 2) Naplňte nádobu zodpovedajúcim riedidlom a nechajte prístroj ca 2 sekundy prestriekať.
Na čistenie nepoužívajte horľavé materiály.
- 3) Vytiahnite sieťovú zástrčku zo zásuvky.
- 4) Demontujte striekaciu pištoľ ako je zobrazené na obrázku 8 (náhradné diely).
- 5) Dôkladne očistite všetky znečistené diely.
- 6) Zmontujte jednotlivé časti v opačnom poradí.
- 7) Dajte do do sacieho a odpadného otvoru niekoľko kvapiek oleja (napr. oleja do šijacích strojov) (obrázok 7, šípka). Zapnite krátko striekaciu pištoľ.



Striekacia pištoľ pracuje k plnej spokojnosti len vtedy, keď sa vždy vyčistí a nakonzervuje, aby bola pripravená pre ďalšiu prácu.

Príslušenstvo W 95 (nie je súčasťou dodávky)

Názov	Obj. číslo
Nádoba na farbu s vekom	0414 906
Ihlová striekacia dýza	0209 045
Ohybné predĺženie dýzy s rozstrekovacom Pre striekanie na strope, vodorovne položených objektoch alebo zle dostupných miestach, napr. ohrievacie telesá.	0046 675

Zoznam náhradných (obrázok 8)

Poz.	Názov	Obj. číslo
1	Nasávacía rúra	0413 305
2	Nádoba na farbu s vekom	0414 906
3	Dýza 0,8 mm	0046 903

Zoznam náhradných (obrázok 8)

4	Aretačná matica	0413 310
5	Ventil	0209 042
6, 7, 8	Teleso čerpadla, Pružina piesta, Piest	0402 704
9	Kľúč na dýzu	0199 327
10	Viskozita meracia nádoba	0209 058

Odstraňovanie porúch

Porucha	Príčina	Odstránenie
Striekacia pištoľ bzučí a nestrieka	<ul style="list-style-type: none"> • Piest je pevne zalepený • Poškodený pohon 	<p>→ Demontovať čerpadlo a prečistiť riedidlom</p> <p>→ Obráťte sa na servis firmy Wagner</p>
Striekacia pištoľ nenasáva	<ul style="list-style-type: none"> • V čerpadle nie je ventil • Sacia rúra uvoľnená v kuželovom otvore • Odvzdušňovací otvor v telese čerpadla je upchatý • Sací otvor (hrdlo) v telese čerpadla je upchatý • Materiál na striekanie má príliš vysokú viskozitu 	<p>→ Nasadiť ventil</p> <p>→ Saciu rúru nastrčiť</p> <p>→ Očistiť</p> <p>→ Očistiť</p> <p>→ Zodpovedajúco zriediť</p>
Striekacia pištoľ nasáva, ale nestrieka	<ul style="list-style-type: none"> • Upchatá dýza • Kanály a otvory v rozstrekovači sú upchaté. 	<p>→ Očistiť</p> <p>→ Očistiť</p>
Striekacia pištoľ pracuje, strieka ale nerovnomerne	<ul style="list-style-type: none"> • Materiál na striekanie v nádobe sa mňa • Striekacia pištoľ je prevádzkovaná šikmo, takže je prisávaný vzduch • Materiál na striekanie má príliš vysokú viskozitu (príliš hustý) • Gombík jemného nastavenia nie je správne nastavený • Opatrebovaná dýza • Opatrebovaný ventil • Použitý nesprávny ventil 	<p>→ Doplniť</p> <p>→ Nasad'ť ohybné predĺženie dýzy (pozri príslušenstvo)</p> <p>→ Zodpovedajúco zriediť</p> <p>→ Podľa materiálu na strieka nie znovu naregulovať</p> <p>→ Nahradiť</p> <p>→ Nahradiť</p> <p>→ Použiť správny ventil</p>

Upozornenie k likvidácii



Náradie vrátane príslušenstva a obalu by sa malo odovzdať na ekologickú recykláciu. Neodhadzujte prístroj do domáceho odpadu. Podporte ochranu životného prostredia a odovzdajte prístroj v mieste likvidácie odpadu alebo sa informujte v špecializovanom obchode.

Zvyšky farieb a rozpúšťadlá sa nesmú vylievať do kanalizácie, odtokového systému, ani do domového odpadu. Musia sa zlikvidovať osobitne ako nebezpečný odpad. Riadte sa pritom pokynmi na obaloch výrobkov.

Dôležitý pokyn týkajúci sa ručenia za výrobok!

Podľa nariadenia EÚ zodpovedá výrobca za chyby svojho výrobku neobmedzene iba v prípade, že všetky diely pochádzajú od tohto výrobcu alebo boli týmto schválené, zariadenia boli správne a odborne namontované a sú správnym spôsobom prevádzkované. V prípade použitia cudzieho príslušenstva a náhradných dielov môže dôjsť k úplnému alebo čiastočnému zániku zodpovednosti, ak vedie použitie cudzieho príslušenstva alebo náhradných dielov k vadám výrobku.

3+1 roky záruky

Záruka činí 3 roky, počnúc dňom predaja (pokladničný bloček). Záruka sa predĺži o ďalších 12 mesiacov, ak sa zariadenie počas 4 týždňov po zakúpení zaregistruje na internete na www.wagner-group.com/3plus1. Registrácia je možná len vtedy, ak kupujúci súhlasí s uchovaním svojich údajov, ktoré sa tam majú zadať. Záruka zahŕňa a obmedzuje sa na bezplatné odstránenie nedostatkov, ktoré preukázateľne vyplývajú z použitia nie bezchybného materiálu pri výrobe alebo z chyby pri montáži, alebo bezplatnú výmenu chybných dielov. Pre prípad takého použitia alebo prevádzky, ako aj svojoľnej montáže alebo opravy, ktoré neboli uvedené v našom návode sa záruka nevzťahuje. Opatrebovateľné diely sú taktiež vylúčené zo záruky. Záruka sa nevzťahuje na priemyselné nasadenie. Vyslovene si vyhradujeme zabezpečenie záruky. Záruka sa stratí, ak zariadenie bolo otvorené inou osobou ako zamestnancom WAGNER Service. Škody spôsobené prepravou, údržbovými prácami, ako aj škody spôsobené nedostatočnými údržbovými prácami nespádajú pod záruku. Pri žiadaní záruky sa musí dokázať spôsob nadobudnutia zariadenia predložením originálnych dokladov. Pokiaľ zákon nestanovuje inak, vylúčujeme každé ručenie za každú škodu na osobách, vecnú a následnú škodu, obzvlášť keď zariadenie bolo použité na iný účel ako je uvedené v návode, nie nášmu návodu zodpovedajúcim spôsobom bolo uvedené do prevádzky alebo udržiavané, alebo boli prevedené svojoľné neodborné opravy. Vyhradujeme si opravy alebo údržbové práce, ktoré presahujú údaje návodu pre obsluhu, u nás v závode. V prípade uplatnenia záruky, alebo opravy obráťte sa prosím na Vaše predajné miesto.

Vyhlásenie o zhode EÚ

Vyhlasujeme s výhradnou zodpovednosťou, že tento výrobok zodpovedá nasledujúcim príslušným ustanoveniam:

2006/42/ES, 2014/30/EÚ, 2011/65/EÚ, 2012/19/EÚ

Použité harmonizované normy:

EN 60745-1, EN 50580, EN 62233, EN 55014-1, EN 55014-2, EN 61000-3-2, EN 61000-3-3

Vyhlásenie o zhode EÚ je priložené k výrobku. V prípade potreby o neho môžete dodatočne požiadať s uvedením čísla objednávky **2371099**.

- D** **J. WAGNER GMBH**
Otto-Lilienthal-Str. 18
88677 Markdorf
T +49 0180 - 55 92 46 37
F +49 075 44 -505 11 69
- SK** **E-CORECO SK S.R.O.**
Kráľovská ulica 8/7133
927 01 Šaľa
T +42 1948882850
F +42 1313700077
- CZ** **E-CORECO S.R.O.**
Na Roudné 102
301 00 Plzeň
T +42 734 792 823
F +42 227 077 364
- F** **WAGNER FRANCE S.A.R.L.**
12 Avenue des Tropiques
Z.A. de Courtaboeuf
91978 Les Ulis Cedex
T +33 0825 011 111
F +33 (0) 1 69 81 72 57
- GB** **WAGNER SPRAYTECH (UK) LTD**
Innovation Centre
Silverstone Park
Silverstone
Northants NN12 8GX
T +44 (0) 1327 368410
- H** **HONDIMPEX KFT.**
Kossuth L. u. 48-50
8060 Mór
T +36 (-22) - 407 321
F +36 (-22) - 407 852
- DK** **ORKLA HOUSE CARE DANMARK A/S** **NOR** **ORKLA HOUSE CARE NORGE AS**
Stationsvej 13
3550 Slangerup
Danmark
T +45 47 33 74 00
F +45 47 33 74 01
- NOR** **ORKLA HOUSE CARE NORGE AS**
Nedre Skøyen vei 26,
PO Box 423, Skøyen
0213 Oslo
T +47 22 54 40 19
- PL** **PUT WAGNER SERVICE**
ul. E. Imieli 27
41-605 Swietochlowice
T +48/32/346 37 00
F +48/32/346 37 13
- S** **ORKLA HOUSE CARE AB** **ROM** **ROMIB S.R.L.**
Box 133
564 23 Bankeryd
Sweden
T +46(0)36 37 63 00
- ROM** **ROMIB S.R.L.**
str. Poligonului nr. 5 - 7
100070 Ploiesti ,judet Prahova
T +40-344801240
F +40-344801239
- CH** **J. WAGNER AG**
Industriestraße 22
9450 Altstätten
T +41 71 -7 57 22 11
F +41 71 -7 57 23 23
- E** **MAKIMPORT** **I** **FHC SRL**
HERRAMIENTAS, S.L.
C/ Méjico nº 6
Pol. El Descubrimiento
28806 Alcalá de Henares (Madrid)
T 902 199 021 / 91 879 72 00
F 91 883 19 59
- AUS** **WAGNER SPRAYTECH AUSTRALIA PTY. LTD.,**
14-16 Kevlar Close
Braeside, VIC 3195
T +61 3 95 87 - 20 00
F +61 3 95 80 - 91 20
- I** **FHC SRL**
Via Stazione 94,
26013 Crema (CR)
T 0373 204839
F 0373 204845