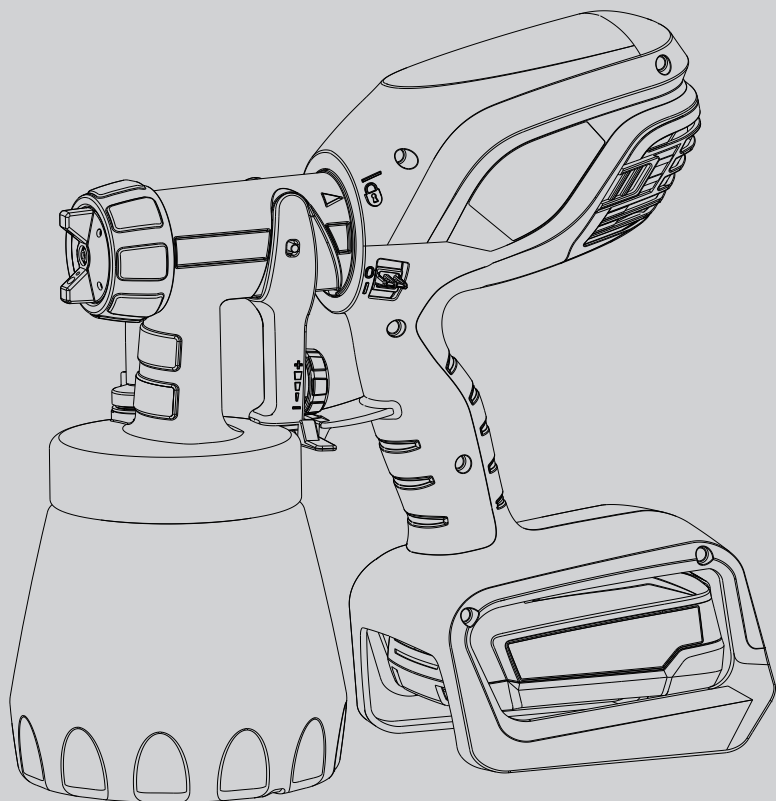
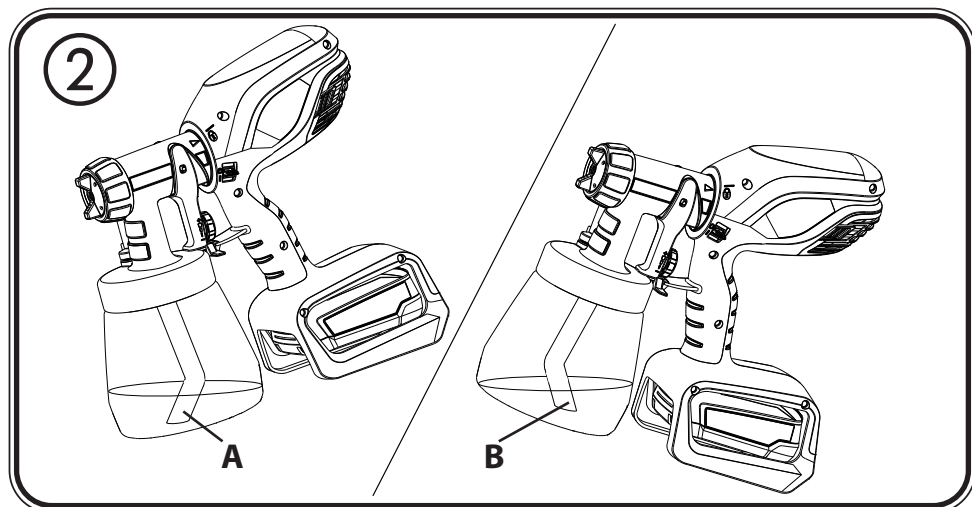
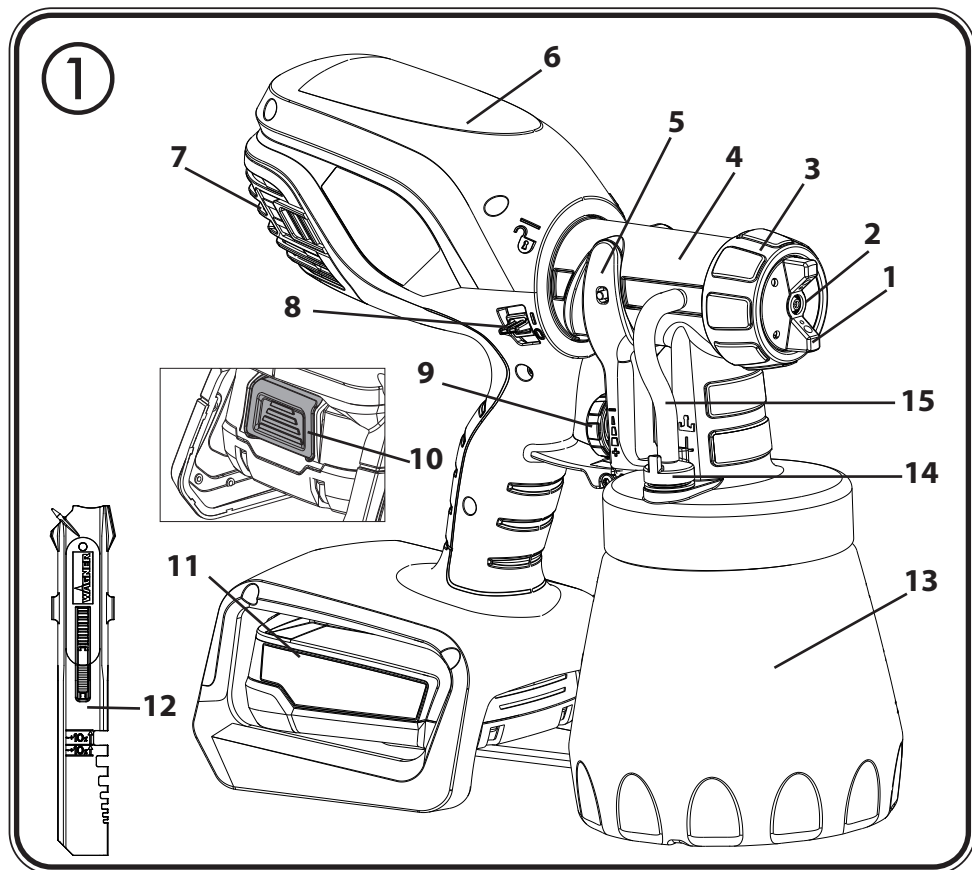


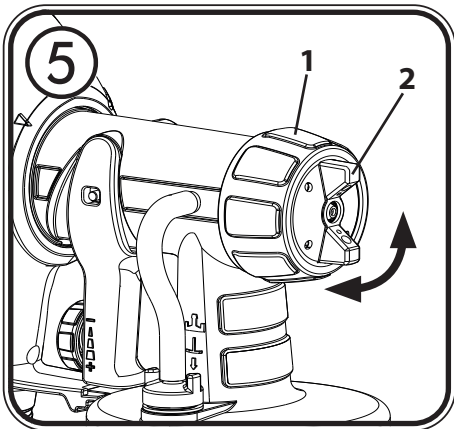
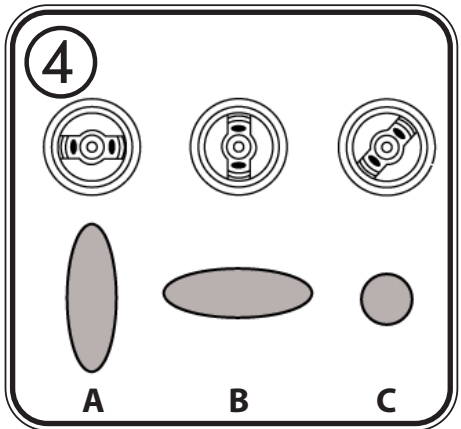
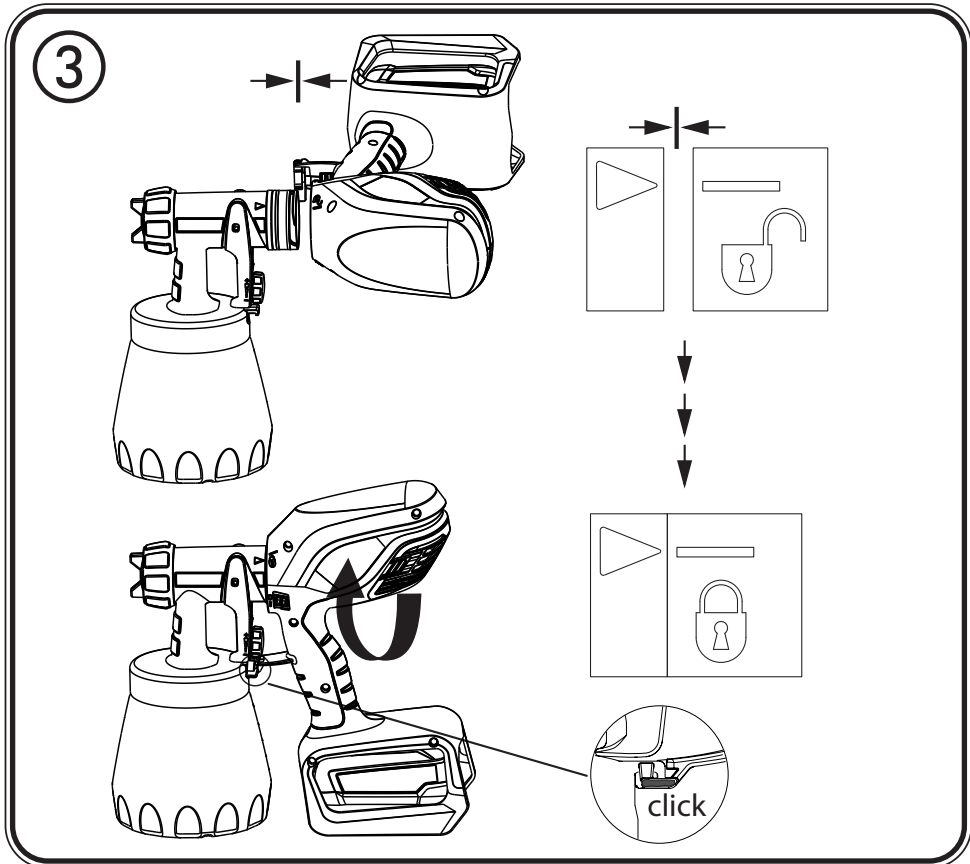
**WAGNER**

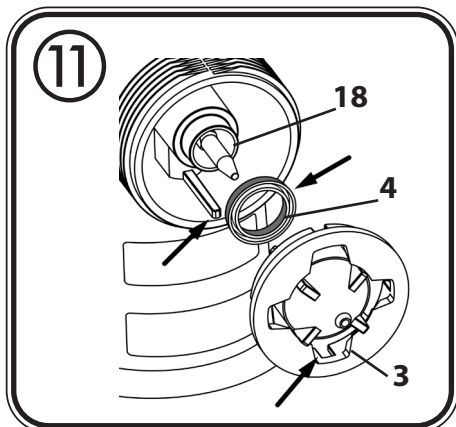
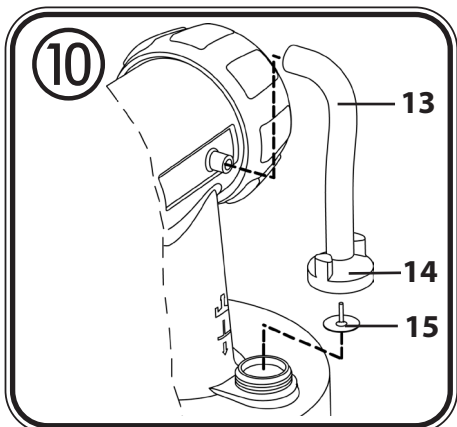
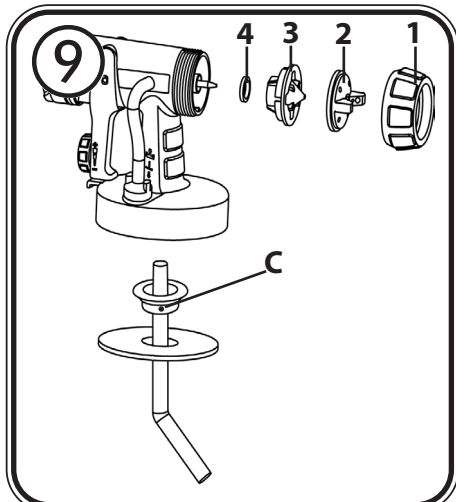
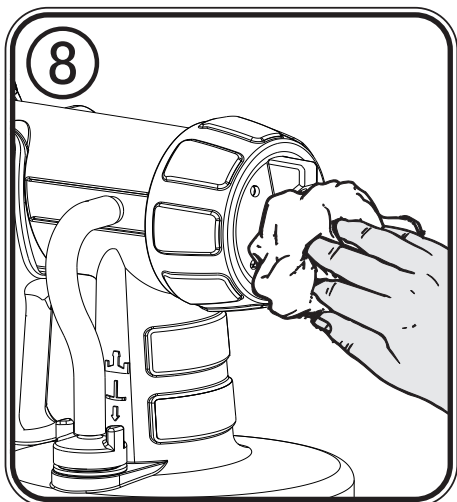
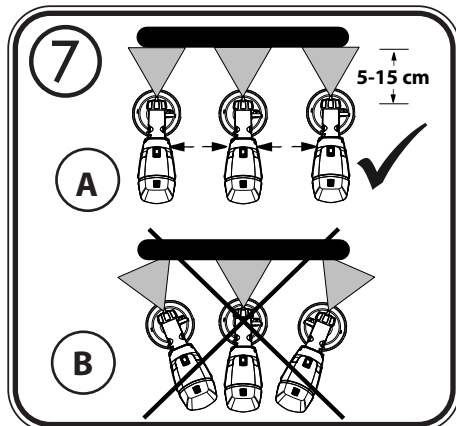
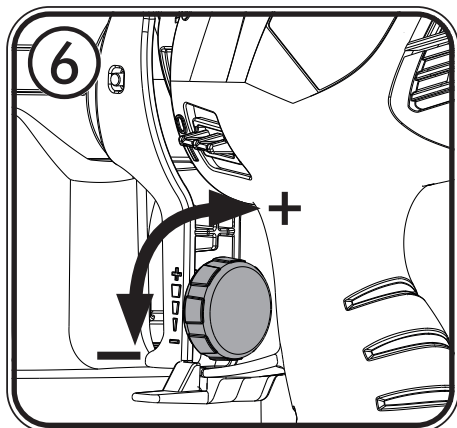


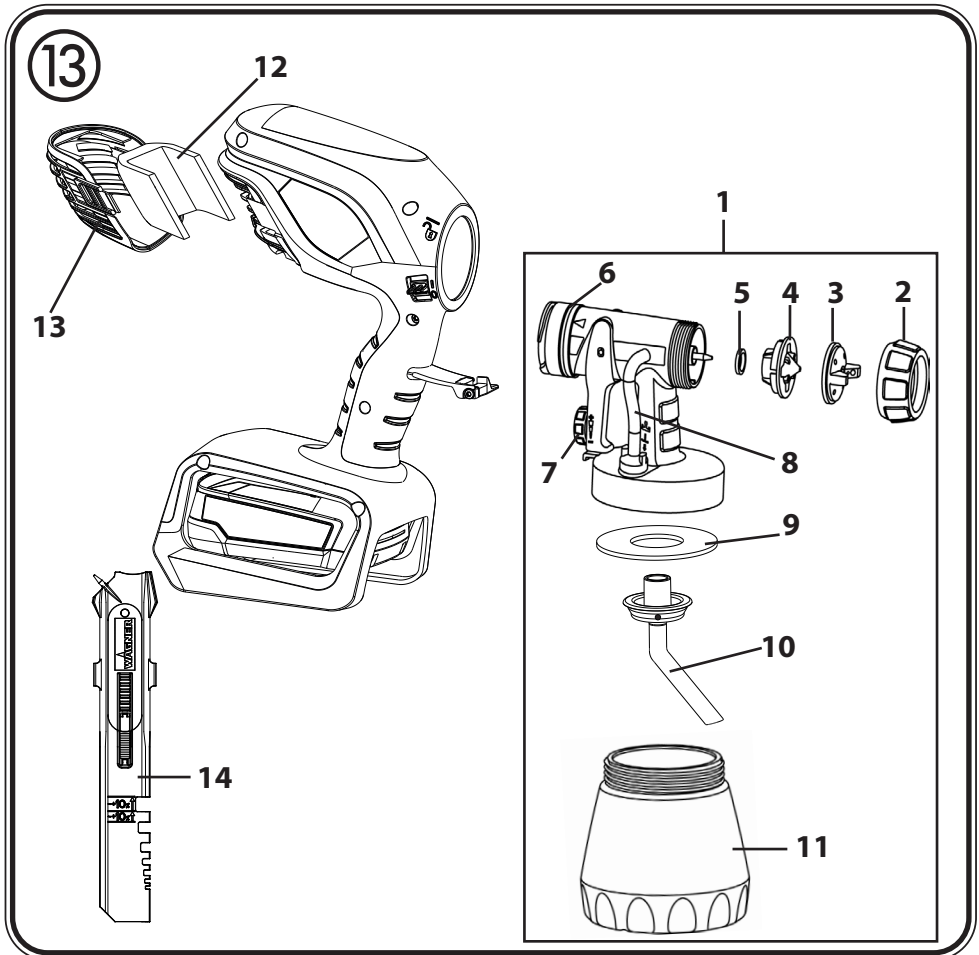
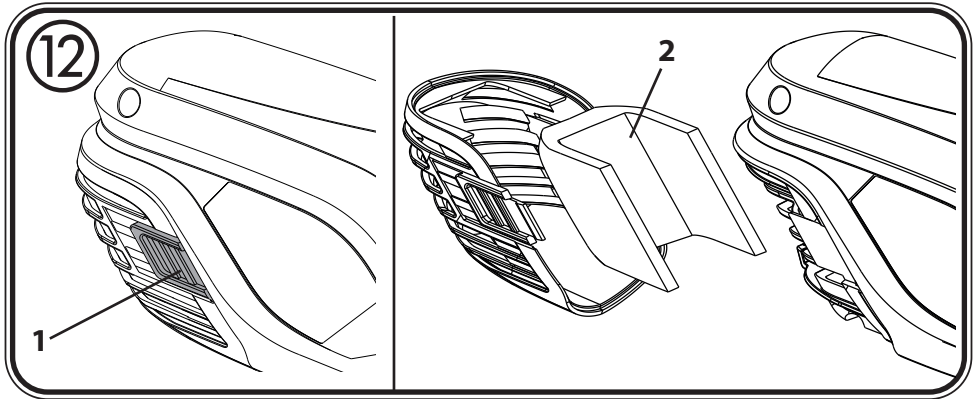
**WOOD & METAL SPRAYER**  
**W 250 18V**  
PREKLAD PÔVODNÉHO NÁVODU  
NA OBSLUHU

SK









**Obsah**

1. Vysvetlenie použitých symbolov .....	1
2. Všeobecné bezpečnostné pokyny .....	1
3. Bezpečnostné pokyny pre striekacie pištole .....	5
4. Bezpečnostné pokyny pre nabíjačku a akumulátor .....	6
5. Opis / Rozsah dodávky .....	7
6. Povrchové látky .....	7
7. Nabíjanie .....	8
8. Uvedenie do prevádzky .....	8
9. Nastavenie požadovaného striekaného obrazu .....	9
10. Nastavenie množstva materiálu (obr. 6) .....	9
11. Technika maľovania nástrekom .....	9
12. Prerušenie práce .....	9
13. Odstavenie z prevádzky a čistenie .....	10
14. Údržba .....	11
15. Zoznam náhradných dielov .....	11
16. Príslušenstvo .....	12
17. Odstraňovanie porúch .....	12
18. Technické údaje .....	13
19. Upozornenie k likvidácii .....	14
20. Dôležitý pokyn týkajúci sa ručenia za výrobok! .....	14




## ĎAKUJEME VÁM ZA VAŠU DÔVERU

Blahoželáme vám k zakúpeniu tohto značkového výrobku od firmy Wagner a sme presvedčení o tom, že vám prinesie mnoho radosti.

Pred uvedením do prevádzky si podrobne prečítajte návod na obsluhu a riadte sa bezpečnostnými upozoreniami. Návod na obsluhu dôkladne uschovajte a priložte ho k výrobku, ak ho odovzdávate iným osobám.

Ak máte nejaké otázky, podnety a priania, sme vám k dispozícii na telefónnom čísle uvedenom na zadnej strane alebo na e-mailovej adrese office@e-coreco.sk.

## 1. Vysvetlenie použitých symbolov

	<b>Tento symbol poukazuje na potenciálne nebezpečenstvo pre vás, resp. pre prístroj. Pod týmto symbolom nájdete dôležité informácie o tom, ako zabrániť poraneniam a poškodeniam prístroja.</b>
	<b>Nebezpečenstvo zásahu elektrickým prúdom</b>
	<b>Označuje tipy pri aplikácii a iné obzvlášť užitočné informácie.</b>

## 2. Všeobecné bezpečnostné pokyny

**Pozor!**



**Prečítajte si všetky bezpečnostné pokyny a inštrukcie.** Nedodržaním bezpečnostných pokynov sa vystavujete nebezpečenstvu úrazu elektrickým prúdom, vzniku požiaru a/alebo ťažkého úrazu. **Návod na obsluhu dôkladne uschovajte a priložte ho k výrobku, ak ho odovzdávate iným osobám.** Ďalej používaný pojem "elektrický nástroj" sa vzťahuje na elektrické nástroje napájané zo siete (so sieťovým káblom) a na elektrické nástroje napájané akumulátorom (bez sieťového kábla).

### 1. Bezpečnosť na pracovisku

- a) **V pracovnom priestore udržiavajte poriadok a zaistite dobré osvetlenie.** Neporiadok alebo neosvetlené pracovné priestory môžu byť zdrojom úrazov.
- b) **S nástrojom nepracujte v prostredí s nebezpečenstvom výbuchu, kde sa nachádzajú horľavé tekutiny, plyny alebo prach.** Elektrické nástroje produkujú iskry, ktoré môžu spôsobiť vznietenie prachu alebo pár.
- c) **Počas používania elektrického nástroja sa musia deti a ostatné osoby nachádzať v dostatočnej vzdialenosti.** V prípade odchýlky môžete stratiť kontrolu nad nástrojom.

## 2. Elektrická bezpečnosť

- a) **Napájacia zástrčka nástroja sa musí hodiť do zásuvky. Zástrčka sa v žiadnom prípade nesmie meniť. S nástrojmi s ochranným uzemnením nepoužívajte adaptérovú zástrčku. Pri používaní nemenených zástrčiek a vhodných zásuviek sa znižuje riziko zásahu elektrickým prúdom.**
- b) **Zabráňte kontaktu tela s uzemnenými povrchmi, ako sú trubice, vykurovacie telesá, sporáky a chladničky. V prípade uzemnenia tela vzniká zvýšené riziko zásahu elektrickým prúdom.**
- c) **Uchovávajte nástroj mimo dosahu dažďa a vlhkosti. Vniknutie vody do elektrického nástroja zvyšuje riziko zásahu elektrickým prúdom.**
- d) **Nepoužívajte kábel na iný účel, ako bol určený, napr. na nosenie alebo zavesenie nástroja či na vytiahnutie zástrčky zo zásuvky. Uchovávajte kábel mimo dosahu vysokých teplôt, oleja, ostrých hrán a pohybujúcich sa častí nástroja. Poškodený alebo zamotaný kábel zvyšuje riziko zásahu elektrickým prúdom.**
- e) **Ak používate elektrické náradie na voľnom priestranstve, použite len také predlžovacie káble, ktoré sú vhodné taktiež na vonkajšie použitie. Použitie predlžovacieho kábla vhodného na používanie vonku znižuje riziko zásahu elektrickým prúdom.**
- f) **Ak je nutné používať zariadenie vo vlhkom prostredí, použite prúdový chránič. Použitie prúdového chrániča zabraňuje vzniku nebezpečenstva úrazu elektrickým prúdom.**

## 3. Bezpečnosť osôb

- a) **Práci s elektrickým nástrojom venujte náležitú pozornosť a postupujte pri nej opatrne. Nástroj nepoužívajte, ak ste unavení alebo pod vplyvom drog, alkoholu či liekov. Chvilková nepozornosť pri používaní nástroja môže viesť k vážnym zraneniam.**
- b) **Noste osobné ochranné prostriedky a vždy používajte ochranné okuliare. Nosenie osobných ochranných prostriedkov, ako je maska proti prachu, protišmyková ochranná obuv, ochranná prilba či ochrana sluchu, používaných v závislosti od typu a použitia elektrického nástroja, znižuje riziko zranení.**
- c) **Zabráňte neúmyselnému uvedeniu do prevádzky. Skôr ako elektrické náradie pripojíte k napájaciemu zdroju, zodvihnete ho, alebo ho budete prenášať, uistite sa, že je vypnuté. Ak máte pri prenášaní nástroja prst na spínači alebo ak nástroj pripojíte na elektrickú sieť zapnutý, môže dôjsť k úrazu.**
- d) **Pred zapnutím nástroja odstráňte z jeho blízkosti nastavovacie nástroje a skrutkové kľúče. Nástroj alebo kľúč, ktorý sa zachytí v rotujúcej časti nástroja, môže**

spôsobiť zranenia.

- e) **Pri práci zaujmite stabilný postoj. Stojte bezpečne a neustále udržiavajte rovnováhu.** *V prípade neočakávaných situácií tak budete mať nástroj lepšie pod kontrolou.*
- f) **Noste vhodné oblečenie. Nenoste dlhý odev ani šperky. Zaistite, aby ste mali vlasy, odev a rukavice v dostatočnej vzdialenosti od pohyblivých častí.** *Volné oblečenie, šperky alebo dlhé vlasy sa môžu zachytiť v pohyblivých častiach.*
- g) **Ak je možné nainštalovať zariadenia na odsávanie a zber prachu, musia byť pripojené a správne používané.** *Použitie systému odsávania prachu môže znížiť ohrozenia spôsobené prachom.*
- h) **Nedovoľte falošnému pocitu istoty znížiť vašu pozornosť a nikdy neobchádzajte bezpečnostné predpisy používania elektrického náradia, aj keď už vďaka viacnásobnému použitiu dôkladne poznáte dané elektrické náradie.** *Nepozornosť pri obsluhu môže v zlomku sekundy spôsobiť vážne poranenia.*

#### 4. Používanie a zaobchádzanie s elektrickým náradím

- a) **Nástroj nepreťažujte. Na prácu používajte elektrický nástroj, ktorý je na ňu určený.** *S vhodným elektrickým nástrojom pracujte v rámci stanovenej oblasti výkonov, je to vhodné a bezpečné.*
- b) **Nepoužívajte elektrický nástroj s pokazeným spínačom.** *Elektrický nástroj, ktorý nemožno zapnúť alebo vypnúť, je nebezpečný a je nutné opraviť ho.*
- c) **Skôr ako vykonáte nastavenie nástroja, vymeníte príslušenstvo či nástroj odložíte, vytiahnite zástrčku zo zásuvky.** *Toto preventívne opatrenie zabráni neúmyselnému zapnutiu nástroja.*
- d) **Nepoužívané elektrické nástroje uchovávajte mimo dosahu detí. Nedovoľte, aby nástroj obsluhovali osoby, ktoré s tým nie sú oboznámené alebo nečítali tieto pokyny.** *Elektrické nástroje obsluhované neskúsenými osobami predstavujú nebezpečenstvo.*
- e) **Vykonávajte dôkladnú údržbu nástroja. Kontrolujte, či pohyblivé časti nástroja bezchybne fungujú a nie sú zaseknuté, či jednotlivé časti nie sú porušené alebo poškodené, čo by malo vplyv na funkčnosť nástroja. Poškodené časti nechajte pred použitím nástroja opraviť.** *Mnoho úrazov je spôsobených nedostatočnou údržbou elektrických nástrojov.*
- f) **Udržujte rezné nástroje ostré a čisté.** *Starostlivo udržiavané rezné nástroje s ostrými reznými hranami sa menej zasekávajú a ľahšie sa vedú.*

- g) Elektrický nástroj, príslušenstvo, vkladacie nástroje atď. používajte vsúlade s týmito pokynmi a tak, ako je predpísané pre tento špeciálny typ nástroja. Berte pritom do úvahy pracovné podmienky a vykonávanú činnosť. Použitie elektrických nástrojov na iný ako stanovený účel môže viesť k vzniku nebezpečných situácií.**
- h) Rukoväte aj úchopné plochy vždy udržiavajte suché, čisté a bez zvyškov oleja a mastnoty. Pri šmyklivých rukovätiach a úchopných plochách nie je možné bezpečne ovládať a kontrolovať elektrické náradie v neočakávaných situáciách.**

## 5. Používanie a zaobchádzanie s akumulátorovým náradím

- a) Akumulátory nabíjajte iba nabíjačkami odporúčanými výrobcom. Nabíjačka vhodná pre konkrétny typ akumulátora môže pri použití s inými akumulátormi spôsobiť nebezpečenstvo požiaru.**
- b) V elektrických nástrojoch používajte iba akumulátory dodané na tento účel. Používanie iných akumulátorov môže mať za následok zranenia a nebezpečenstvo požiaru.**
- c) Nepoužitý akumulátor uchovávajte mimo dosahu kancelárskych sponiek, mincí, kľúčov, klincov, skrutiek alebo iných malých kovových predmetov, ktoré by mohli spôsobiť premostenie kontaktov. Skrat medzi kontaktmi akumulátora môže spôsobiť popálenie alebo požiar.**
- d) Pri nesprávnom použití môže z akumulátora uniknúť kvapalina. Vyhňte sa kontaktu s ňou. V prípade náhodného kontaktu opláchnite vodou. Ak sa kvapalina dostane do očí, vyhľadajte ďalšiu lekársku pomoc. Unikajúca kvapalina z akumulátora môže spôsobiť podráždenie pokožky alebo popálenie.**
- e) Nepoužívajte poškodený alebo zmenený akumulátor. Poškodené alebo zmenené akumulátory sa môžu správať nepredvídateľne a spôsobiť požiar, výbuch alebo nebezpečenstvo poranenia.**
- f) Nevystavujte akumulátor ohňu alebo vysokým teplotám. Požiare alebo teploty nad 130 °C môžu spôsobiť výbuch.**
- g) Dodržiavajte všetky pokyny na nabíjanie a nikdy nenabíjajte akumulátor alebo akumulátorové náradie mimo teplotného rozsahu uvedeného v návode na obsluhu. Nesprávne nabíjanie alebo nabíjanie mimo povoleného teplotného rozsahu môže zničiť akumulátor a zvýšiť riziko požiaru.**

## 6. Servis

- a) Elektrické náradie nechajte opravovať len kvalifikovaným odborným personálom a len s originálnymi náhradnými dielmi. Bude tak zaistené, že bezpečnosť nástroja zostane zachovaná.**

**b) Nikdy neopravujte poškodené akumulátory.** Celú údržbu akumulátorov by mal vykonávať iba výrobca alebo autorizované servisné strediská.

### 3. Bezpečnostné pokyny pre striekacie pištole

- Nástroj sa nesmie používať v prevádzkach, ktoré spadajú pod vyhlášku o ochrane pred výbuchmi.
- Pri striekaní sa v okolí nesmú nachádzať zápalné zdroje, napr. otvorený oheň, iskry, žeravé drôty, horúce povrchy, nesmú sa fajčiť cigarety, cigary ani fajky s tabakom.
- V žiadnom prípade nerozprašujte látky, ktorých nebezpečnosť nie je známa.
- Pred akoukoľvek prácou na striekacej pištoli vyberte akumulátor.
- Striekacie pištole sa nesmú používať na rozprašovanie horľavých látok.
- Striekacie pištole sa nesmú čistiť s horľavými rozpúšťadlami.
- Venujte pozornosť nebezpečenstvu, ktoré môže spôsobiť rozprášená látka, a rešpektujte nápisy na zásobníkoch a pokyny od výrobcu látky.

**Pozor:** Noste ochranu dýchacích ciest: Farebná hmla a pary rozpúšťadla sú zdraviu škodlivé. Pracujte iba v dobre vetraných priestoroch alebo pri umelom vetraní. Odporúča sa nosenie pracovného oblečenia, ochranné okuliare, ochrany sluchu a rukavíc.



#### **POZOR: NEBEZPEČENSTVO ZRANENIA!**

**Nikdy nemierte pištoľou na seba, iné osoby či zvieratá.**



**Zásuvky a spínače bezpodmienečne zalepte páskou.**

**Nebezpečenstvo zásahu elektrickým prúdom v dôsledku vnikajúceho striekacieho materiálu!**



**Pozor! Prístroj nikdy neprevádzkujte s poškodeným alebo chýbajúcim tesnením trysky. V prípade chýbajúceho alebo poškodeného tesnenia trysky môže kvapalina preniknúť do prístroja a zvýšiť tak riziko zásahu elektrickým prúdom.**

**Skontrolujte tesnenie trysky pred každým použitím.**

- Pri prácach s nástrojom W250 v priestoroch aj vonku dbajte, aby sa do nástroja nenasali pary z rozpúšťadla.
- Vonku berte na vedomie smer vetra. Vietor môže spôsobiť prenos povrchovej látky na väčšie vzdialenosti, a spôsobiť tak škody. Pri prácach v priestoroch musí byť zabezpečené dostatočné vetranie.
- Nedovoľte deťom manipulovať s nástrojom.
- Nikdy sami neotvárajte nástroj za účelom opráv v elektrickej časti!



Prístroj sa smie používať iba s funkčným ventilom. **Ak farba vystupuje do vzduchovej hadice (obr. 1, 16), prístroj ďalej nepoužívajte!** Demontujte vzduchovú hadicu, ventil a membránu, vyčistite a prípadne vymeňte membránu.


- **Striekaciu pištoľ neskladajte.**

**Originálne príslušenstvo a náhradné diely značky WAGNER sú zárukou, že sú splnené všetky bezpečnostné predpisy.**

## 4. Bezpečnostné pokyny pre nabíjačku a akumulátor



Prístroj používajte len s akumulátormi PBA 18 V kompatibilnými s BOSCH Power for all s minimálne 2,5 Ah a vhodnými nabíjačkami. Napätie akumulátora musí zodpovedať nabíjaciemu napätiu nabíjačky. Nenabíjajte nenabíjateľné akumulátory. V opačnom prípade hrozí nebezpečenstvo požiaru a výbuchu.

-  **Nabíjačku používajte len v uzavretých priestoroch a chráňte ju pred vlhkosťou.** Vniknutie vody do nabíjačky zvyšuje riziko zásahu elektrickým prúdom.
- **Udržujte nabíjačku čistú.** V dôsledku znečistenia existuje riziko zásahu elektrickým prúdom.
- **Pred každým použitím skontrolujte nabíjačku, kábel a zástrčku. Nabíjačku nepoužívajte v prípade, že ste zistili poškodenia. Nabíjačku neotvárajte a nechajte ho opraviť len kvalifikovaným odborným personálom a len pomocou originálnych náhradných dielov.** Poškodené nabíjačky, káble a zástrčky zvyšujú riziko zásahu elektrickým prúdom.
- **Nepoužívajte nabíjačku na horľavom povrchu (napr. papier, textil atď.) alebo v horľavom prostredí.** V dôsledku zahrievania nabíjačky počas nabíjania existuje nebezpečenstvo požiaru.
- **Akumulátor sa dodáva čiastočne nabitý.** Ak chcete zabezpečiť plné nabitie akumulátora, pred prvým použitím ho úplne nabite v nabíjačke.
- **Akumulátor používajte len v produktoch výrobcu.** To je jediný spôsob, ako chrániť akumulátor pred nebezpečným preťažením.
- **Akumulátory uchovávajte mimo dosahu detí.**
- **Akumulátor neotvárajte. Existuje riziko skratu.**
- **Ak je akumulátor poškodený a nesprávne používaný, môžu tiež unikáť výpary.** V prípade ťažkostí zabezpečte prívod čerstvého vzduchu a vyhľadajte lekára. Výpary môžu dráždiť dýchacie cesty.
- **Ak je akumulátor chybný, kvapalina môže vytekať a zmáčat susedné predmety. Skontrolujte zasiahnuté diely.** V prípade potreby ich vyčistite alebo vymeňte.
- **Akumulátor môžu poškodiť ostré predmety, ako sú klince alebo skrutkovače, alebo pôsobenie sily zvonku.** Môže dôjsť k vnútornému skratu a akumulátor môže horieť, dymiť, explodovať alebo sa prehriať.
- **Nikdy neopravujte poškodené akumulátory.** Celú údržbu akumulátorov by mal vykonávať iba výrobca alebo autorizované servisné strediská.
- **Chráňte akumulátor pred teplom, napr. pred nepretržitým slnečným žiarením, ohňom, nečistotami, vodou a vlhkosťou.** Hrozí nebezpečenstvo výbuchu a skratu.
- **Akumulátor používajte a skladujte len pri teplote okolia medzi -20 °C a +50 °C.** Nenechávajte akumulátor v aute napríklad v lete. Pri teplotách < 0 °C môže dôjsť k obmedzeniu výkonu špecifické pre prístroj.
- **Akumulátor nabíjajte len pri teplote okolia v rozsahu 0 °C až +35 °C.** Nabíjanie mimo teplotného rozsahu môže poškodiť akumulátor alebo zvýšiť riziko požiaru.
- **Lítiovo-iónové akumulátory podliehajú nariadeniam o nebezpečných nákladoch.** Tieto akumulátory smie používateľ nariadenia prepravovať po cestách

bez ďalších opatrení. Pri zasielaní tretími osobami (napr.: leteckou dopravou alebo prostredníctvom špedície) treba rešpektovať osobitné požiadavky na obaly a označenie. V takomto prípade treba pri príprave zásielky bezpodmienečne konzultovať s odborníkom na prepravu nebezpečného tovaru. Akumulátory zasielajte iba vtedy, ak nemajú poškodený obal. Otvorené kontakty prelepte a akumulátor zabaľte tak, aby sa v obale nemohol posúvať. Rešpektujte aj prípadné doplňujúce národné predpisy.

## 5. Opis / Rozsah dodávky

Opis / Rozsah dodávky (obr. 1)	
1) Vzduchový uzáver	2) Tryska
3) Uzavretá matica	4) Rozprašovací nástavec Standard
5) Kohútik	6) Zadná časť striekacej pištole
7) Kryt vzduchového filtra	8) Spínač ZAP/VYP
9) Regulátor množstva materiálu	10) Zámok akumulátora*
11) Akumulátor*	12) Miešacia tyčinka
13) Zásobník	14) Ventil
15) Vzduchová hadica	16) Náhradné tesnenie dýzy**
17) Mazací tuk**	

\* Nie je v obsahu dodávky.

\*\* Nachádza sa v nádobke, pred uvedením do prevádzky ho vyberte!

## 6. Povrchové látky

Povrchové látky, ktoré možno použiť	
Lazúry, prostriedky na ochranu dreva, morenie, oleje, impregnácie	neriedené
Lakové farby obsahujúce rozpúšťadlá a lakové farby vodou riediteľné, základné nátery	riedenie 5 - 10 %

Veľkosť projektu (nanosenie jednej vrstvy farby)*		
Veľkosť akumulátora	Plot (lazúry)	Dverí (laky)
2,5Ah	24 m	11
4Ah (odporúčané)	38 m	17
5Ah	48 m	22
6Ah	76 m	35

\* Skutočný výsledok závisí od použitého materiálu a individuálnej pracovnej rýchlosti.

Povrchové látky, ktoré nemožno použiť
Farby na steny, materiály, ktoré obsahujú silne brúsiace častice, fasádové farby, lúhy a náterové materiály s obsahom kyselín. Horľavé nanášané ochranné látky.

Farby, laky a lazúry sa môžu rozprašovať nezriedené alebo trochu zriedené.

1. Premiešajte materiál a do nádoby na farbu dajte potrebné množstvo.
2. Ak je čerpané množstvo príliš malé, postupujte s riedením v krokoch po 5 - 10 %, kým čerpané množstvo nezodpovedá Vaším požiadavkám.

## 7. Nabíjanie



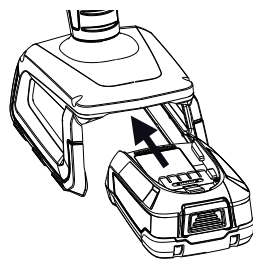
**Prístroj používajte len s akumulátormi PBA 18 V kompatibilnými s BOSCH Power for all s minimálne 2,5 Ah a vhodnými nabíjačkami. Napätie akumulátora musí zodpovedať nabíjaciemu napätiu nabíjačky. Akumulátor nabíjajte podľa pokynov v návode na obsluhu nabíjačky.**



W250 vibruje, keď je potrebné znovu nabiť akumulátor.

## 8. Uvedenie do prevádzky

- Zo striekacej pištole odskrutkujte zásobník.
- Vyrovnajte stúpaciu trubicu (obr. 2).  
Pri správnej polohe stúpajúcej trubice sa môže obsah nádoby vystriekať takmer bezo zvyšku.  
Pri práci na ležiacich objektoch: Stúpaciu trubicu otočte dopredu. (Obr. 2 A)  
Striekacie práce pri objektoch nachádzajúcich sa nad hlavou: Stúpaciu trubicu otočte dozadu. (Obr. 2 B)
- Zásobník postavte na papierovú podložku a naplňte ho pripravenou povrchovou látkou. Potom zásobník pevne priskrutkujte na striekaciu pištoľ.
- Spojte prednú a zadnú časť pištole (obr. 3).
- Vložte akumulátor.



**Skontrolujte, či je akumulátor bezpečne a pevne vložený. Odpojenie akumulátora počas prevádzky môže viesť k vecným alebo osobným škodám.**



Pred zatiahnutím sťahovacieho strmeňa vždy najprv zapnite prístroj W 250. V opačnom prípade môže materiál vytekať z dýzy bez rozprašovania.

- Prístroj zapnete pomocou spínača Zap./Vyp. (pol. I).
- Stlačte kohútik.
- Na striekacej pištoľi nastavte striekaný obraz.

## 9. Nastavenie požadovaného striekaného obrazu

Na striekacej pištoľi možno podľa spôsobu používania a objektu nastaviť tri rôzne tvary nástreku.



**VÝSTRAHA! Nebezpečie poranenia! Nikdy počas nastavovania vzduchového uzáveru neťahajte kohútik.**

Pri ľahko uvoľnenej matici (obr. 5, 1) otočte vzduchový uzáver (2) do požadovanej polohy nástreku (šípka). Potom uzavretú maticu znovu pevne utiahnite.

- Obr. 4 A** = zvislý plochý nástrek → na vodorovné plochy  
**Obr. 4 B** = vodorovný nástrek → na zvislé plochy  
**Obr. 4 C** = Rundstrahl → na rohy, hrany a ťažko prístupné plochy

## 10. Nastavenie množstva materiálu (obr. 6)

Stanovte množstvo materiálu otáčaním regulátora na kohútiku pištole.

- točenie doľava → menej materiálu  
 + točenie doprava → viac materiálu

## 11. Technika maľovania nástrekom

- Striekaný obraz (tvar nástreku) závisí od toho, do akej miery je hladký a čistý striekaný povrch. Preto povrch vopred dôkladne pripravte a uchovajte ho bez prachu.
- Plochy, ktoré chcete nastriekať, nezakrývajte.
- Závit alebo podobný objekt, ktorý chcete nastriekať, zakryte.
- Je vhodné vykonať na kartóne alebo podobnej podložke skúšku streku, aby ste mohli správne nastaviť striekaciu pištoľ.
- **Dôležité:** Začnite mimo striekanej plochy a neprerušujte striekanie v rámci striekanej plochy.
- **Správne (obr. 7 A)** Striekaciu pištoľ držte v rovnomernej vzdialenosti približne 5 až 15 cm od striekaného objektu.
- **Nesprávne (obr. 7 B)** Silné zahmlenie farby, nerovnomerná kvalita povrchu.
- Pohybujte striekacou pištoľou rovnomerne šikmo alebo hore-dole, podľa nastavenia striekaného obrazu.
- Rovnomerným vedením striekacej pištole docielite jednotnú kvalitu povrchu.
- Dýzu a vzduchový uzáver počas použitia pravidelne utrite, aby sa zabránilo upchaniu dýzy. (Obr. 8)

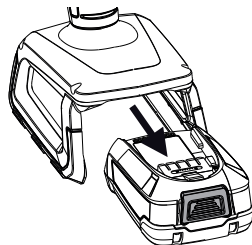
## 12. Prerušenie práce

- V prípade dlhších prestávok nádobu odvzdušnite krátkym otvorením a následným zatvorením.
- Po prerušení prác vyčistite otvory trysky.

## 13. Odstavenie z prevádzky a čistenie

**Odborné čistenie je predpokladom riadnej prevádzky prístroja pre nanášanie farby alebo náteru. Pri nesprávnom alebo neodbornom čistení nepreberáme nároky na plnenie zo záruky.**

- 1) Prístroj vypnete pomocou spínača Zap./Vyp. (pol. 0). Pri dlhších prestávkach a po ukončení práce odvzdušnite nádobu. To je možné uskutočniť krátkym odskrutkovaním a následným uzavretím nádoby alebo stlačením kohútika a vypustením farby do originálnej nádoby.
- 2) Stlačte zámok akumulátora (11) a po skončení práce vyberte akumulátor.
- 3) Rozdeľte pištoľ. Háky (obr. 3 "click") zľahka potlačte dole. Prednú a zadnú časť pištole otočte oproti sebe a odmontujte ich.
- 4) Odskrutkujte zásobník. Zvyšky povrchovej látky vylejte do nádoby s materiálom.
- 5) Vyťahnite stúpaciu trubicu s tesnením nádoby.
- 6) Zásobník a stúpaciu trubicu vopred predčistite štetcom. Vyčistite odvodušovací otvor (obr. 9, C).



**POZOR!** Tesnenia, membrány a otvory dýzy alebo vzduchové otvory striekacej pištole nikdy nečistite ostrými kovovými predmetmi. Ventiláčna hadica a membrána sú len podmienične odolné proti rozpúšťadlám. Nevkladajte ich do rozpúšťadiel, iba ich utrite.

- 7) Odskrutkujte uzavretú maticu (obr. 9, 1), snímte vzduchový uzáver (2) a trysku (3). Vzduchový uzáver, tesnenie dýzy (4) a dýzu očistite štetcom a rozpúšťadlom, resp. vodou.
- 8) **Prístroj sa smie používať iba s neporušenou membránou (obr. 10, 15).** Ak do vzduchovej hadice prenikne farba, skontrolujte a vyčistite membránu (pozri kapitolu Údržba).



**VÝSTRAHA! Zadnú časť pištole nikdy nekladajte pod prúd vody ani neponárajte do tekutiny. Plášť očistite len namočenou handrou.**

- 9) Striekaciu pištoľ a zásobník zvonku očistite handrou namočenou v rozpúšťadle, resp. vo vode.
- 10) Diely znova zmontujte (pozri zloženie).

### Zloženie



**Pozor! Prístroj nikdy neprevádzkujte s poškodeným alebo chýbajúcim tesnením trysky. V prípade chýbajúceho alebo poškodeného tesnenia trysky môže kvapalina preniknúť do prístroja a zvýšiť tak riziko zásahu elektrickým prúdom.**

- 1) Tesnenie trysky (obr. 11, 4) posunúť cez ihlu (18), drážka (štrbina) pritom musí ukazovať smerom k Vám.

- 2) Dýzu (obr. 11, 3) nasadíte na teleso pištole a otáčaním vyhladajte správnu polohu.
- 3) Nasadíte vzduchový uzáver a dýzu a utiahnite uzavretú maticu.
- 4) Tesnenie nádoby nasadíte zospodu na stúpaciu trubicu a posuďte až k osadeniu. Pritom zľahka otáčajte tesnením nádoby.
- 5) Stúpaciu trubicu s tesnením nádoby zasuďte do telesa pištole.



Aby bola montáž pištole jednoduchšia, po čistení naneste na O-krúžok na prednej časti pištole (obr. 13, 6) hrubú vrstvu mazacieho tuku (je priložený).

## 14. Údržba

### Vzduchový filter



**VÝSTRAHA!** Nástroj nikdy neprevádzkujte bez vzduchového filtra, inak by mohlo dôjsť k nasatiu nečistôt, čo by malo vplyv na prevádzku nástroja. Odstráňte akumulátor.

- Stlačte obe blokovania (obr. 12, 1) a odstráňte kryt filtra.
- Vyberte vzduchový filter (2) a ak je silne znečistený, vymeňte ho.
- Kryt filtra zasuňte späť.

### Vzduchová hadica/Ventil

- Vzduchovú hadicu (obr. 10, 13) vyťahnite nahor z telesa pištole. Naskrutkujte veko ventilu (14). Vyberte membránu (15). Všetky diely dôkladne vyčistite a v prípade poškodenia vymeňte.
- Membránu (obr. 10, 15) nasadíte **kolíkom nahor** na spodný diel ventilu. Pozri označenie na telese pištole.
- Veko ventilu (obr. 10, 14) opatrne nasadíte a priskrutkujete.
- Vzduchovú hadicu (obr. 10, 13) nasadíte na veko ventilu a na vsuvku na telese pištole.

## 15. Zoznam náhradných dielov

### Zoznam náhradných dielov (obr. 13)

Pol.	Názov	Obj. č.
1	Predná časť pištole, kompl. s nádobou 800 ml	2361730
2	Uzavretá matica	2362873
3	Vzduchový uzáver	2362877
4	Tryska	2362878
5	Tesnenie trysky	0417706
6	O-krúžok	2362875
7	Regulátor množstva materiálu s pružinou, kompletny	0417910
8	Vzduchová hadica, veko ventilu, membrána	2304027
9	Tesnenie zásobníka	2370527
10	Stúpacia trubica	2367410

### Zoznam náhradných dielov (obr. 13)

11	Zásobník (800 ml) s vekom	0413909
12	Vzduchový filter	2470181
13	Kryt vzduchového filtra	2470182
14	Miešacia tyčinka	2304419
15	Mazací tuk (bez vyobrazenia)	2315539

## 16. Príslušenstvo

**CLICK&PAINT SYSTEM** poskytuje vďaka ďalším rozprašovacím nástavcom a príslušenstvu správny nástroj pre každú prácu.



Neodporúčame používať W 250 spolu so rozprašovací nástavec WallPerfect.

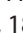
Ďalšie informácie k produktovej palete firmy WAGNER okolo renovácie nájdete na [www.wagner-group.com](http://www.wagner-group.com)

## 17. Odstraňovanie porúch

Porucha	Príčina	Pomoc
Z trysky nevychádza povrchová látka	<ul style="list-style-type: none"> <li>• Prístroj je zapnutý (Spúšť sa nedá potiahnuť)</li> <li>• Akumulátor vybitý, chybný alebo nekompatibilný</li> <li>• Zapchatá tryska</li> <li>• Zapchatá stúpacia trubica</li> <li>• Nastavenie množstva materiálu otočené priveľmi doľava (-)</li> <li>• Uvoľnená stúpacia trubica</li> <li>• V zásobníku sa nezvyšuje tlak</li> </ul>	<ul style="list-style-type: none"> <li>• Stlačte spínač ZAP/VYP na strane prístroja</li> <li>• Nabite alebo vymeňte</li> <li>• Vyčistite</li> <li>• Vyčistite</li> <li>• Otočte doprava (+)</li> <li>• Upevnite</li> <li>• Utiahnite zásobník</li> </ul>
Z trysky kvapká povrchová látka	<ul style="list-style-type: none"> <li>• Uvoľnená tryska</li> <li>• Opatrebovaná tryska</li> <li>• Tesnenie trysky chýba alebo je opotrebované</li> <li>• Znečistenie vzduchového uzáveru, dýzy alebo ihly</li> </ul>	<ul style="list-style-type: none"> <li>• Utiahnite</li> <li>• Vymeňte</li> <li>• Vložte neporušené tesnenie trysky</li> <li>• Vyčistite</li> </ul>

Porucha	Príčina	Pomoc
Priveľmi nepresné rozprašovanie	<ul style="list-style-type: none"> <li>• Povrchová látka má privysokú viskozitu</li> <li>• Množstvo materiálu je priveľké Skrutku na nastavenie množstva materiálu je otočená priveľmi doprava (+)</li> <li>• Znečistená tryska</li> <li>• Silne znečistený vzduchový filter</li> <li>• Prinízke zvyšovanie tlaku v zásobníku</li> </ul>	<ul style="list-style-type: none"> <li>• Zriedte</li> <li>• Skrutku na nastavenie množstva materiálu otočte doľava (-)</li> <li>• Vyčistite</li> <li>• Vymeňte</li> <li>• Utiahnite zásobník</li> </ul>
Nástrek pulzuje	<ul style="list-style-type: none"> <li>• Blíži sa vyčerpanie povrchovej látky v zásobníku</li> <li>• Silne znečistený vzduchový filter</li> <li>• Tesnenie trysky chýba alebo je opotrebované</li> </ul>	<ul style="list-style-type: none"> <li>• Dopľòte</li> <li>• Vymeňte</li> <li>• Vložte neporušené tesnenie trysky</li> </ul>
Zatečená povrchová látka	<ul style="list-style-type: none"> <li>• Nanesenej priveľa povrchovej látky</li> </ul>	<ul style="list-style-type: none"> <li>• Skrutku na nastavenie množstva materiálu otočte doľava (-)</li> </ul>
Prisilné zahmlenie povrchovej látky (overspray)	<ul style="list-style-type: none"> <li>• Priveľká vzdialenosť od striekaného objektu</li> <li>• Prisilný náter povrchovej látky</li> </ul>	<ul style="list-style-type: none"> <li>• Zmenšíte vzdialenosť striekania</li> <li>• Skrutku na nastavenie množstva materiálu otočte doľava (-)</li> </ul>
Farba vo vzduchovej hadici	<ul style="list-style-type: none"> <li>• Membrána je znečistená</li> <li>• Membrána je chybná</li> </ul>	<ul style="list-style-type: none"> <li>• Vyčistite membránu</li> <li>• Vymeňte membránu</li> </ul>

## 18. Technické údaje

Technické údaje	
Max. viskozita:	90 DIN-s
Akumulátor:	BOSCH POWER FOR ALL PBA Li-Ion, 18 V  , (minimálne 2,5 Ah)
Max. prietok:	250 ml/min
Nabíjačka:	kompatibilný s akumulátormi BOSCH POWER FOR ALL PBA 18V
Akustická hladina:*	79 dB (A); Kolísavosť K = 3 dB (A)
Výkon akustického tlaku:*	87 dB (A); Kolísavosť K = 3 dB (A)
Intenzita kmitania:*	< 2,5 m/s <sup>2</sup> ; Kolísavosť K = 1,5 m/s <sup>2</sup>

**Technické údaje**

Hmotnosť (bez akumulátora)	0,75 kg
Akumulátor (2,5 Ah)	0,37 kg
Spolu	cca 1,2 kg

\* Merané podľa EN 62841-1

**Informácia o hladine vibrácií**

Uvedená hladina vibrácií bola nameraná podľa normovanej skúšobnej metódy a môže sa použiť na porovnanie rôzneho elektrického náradia.

Hladina vibrácií slúži aj na úvodný odhad zaťaženia vibráciami.

**Pozor!** Emisná hodnota vibrácií sa počas skutočného používania elektrického náradia môže líšiť od uvedenej hodnoty v závislosti od druhu a spôsobu, akým sa elektrické náradie používa. Je potrebné stanoviť bezpečnostné opatrenia na ochranu obsluhujúcej osoby, ktoré sú založené na odhade prerušenia počas skutočných podmienok pri používaní (pritom sa musia zohľadniť všetky podiely prevádzkového cyklu, napríklad doby, počas ktorých je elektrické náradie vypnuté, a také doby, počas ktorých je síce zapnuté, no beží bez záťaže).

**19. Upozornenie k likvidácii**

Náradie vrátane príslušenstva a obalu by sa malo odovzdať na ekologickú recykláciu. Vytriedte obalové materiály podľa typu a dajte ich do zberu recyklovateľných materiálov. Staré zariadenia a akumulátory sa nesmú vyhadzovať do komunálneho odpadu. Podporte ochranu životného prostredia, a preto prístroj a akumulátor odovzdajte do miestnej zberne na likvidáciu odpadu, obráťte sa na náš zákaznícky servis alebo sa obráťte na špecializovaného predajcu.

**20. Dôležitý pokyn týkajúci sa ručenia za výrobok!**

Podľa nariadenia EÚ zodpovedá výrobca za chyby svojho výrobku neobmedzene iba v prípade, že všetky diely pochádzajú od tohto výrobcu alebo boli týmto schválené, zariadenia boli správne a odborne namontované a sú správnym spôsobom prevádzkované. V prípade použitia cudzieho príslušenstva a náhradných dielov môže dôjsť k úplnému alebo čiastočnému zániku zodpovednosti, ak vedie použitie cudzieho príslušenstva alebo náhradných dielov k vadám výrobku.

## Záruka 3 + 1 rokov

Spoločnosť J. Wagner GmbH so sídlom D-88677 Markdorf vám okrem zákonnej záruky na tento výrobok poskytuje navyše záruku na obdobie 36 mesiacov (záruka na prístroj). Záručná doba sa predlžuje o ďalších 12 mesiacov, keď sa výrobok zaregistruje do 28 dní od zakúpenia na internete na <https://go.wagner-group.com/3plus1>.

Záruka zahŕňa bezplatné odstránenie nedostatkov, ktoré preukázateľne súvisia s použitím chybného materiálu pri výrobe výrobku alebo montážnou chybou výrobku, ako aj bezplatnú výmenu chybných dielov, pokiaľ nie sú vylúčené zo záruky.

Touto zárukou nie je obmedzené ručenie za vecné chyby, ktoré vám ako kupujúcemu na určený účel prislúcha od odovzdania predmetu kúpy. Záruka, ako aj vaše záručné právo na poskytnutie záruky zaniká, ak prístroj otvoria iné osoby, ako servisný personál WAGNER.

Podrobné záručné ustanovenia získate na požiadanie u našich autorizovaných partnerov WAGNER (pozri webovú stránku alebo návod na obsluhu) alebo textovej forme na našej webovej stránke:

<https://go.wagner-group.com/hf-warranty-conditions>



- Zmeny vyhradené -

## Vyhlásenie o zhode EÚ

Vyhlasujeme s výhradnou zodpovednosťou, že tento výrobok zodpovedá nasledujúcim príslušným ustanoveniam:

2006/42/ES, 2014/30/EÚ, 2014/35/EÚ, 2011/65/EÚ, 2012/19/EÚ

Použité harmonizované normy:

EN 62841-1, EN 50580, EN 62133-2,

EN 60335-1, EN 60335-2,

EN IEC 55014-1, EN IEC 55014, EN IEC 61000-3-2, EN 61000-3-3

Vyhlásenie o zhode EÚ je priložené k výrobku. V prípade potreby o neho môžete dodatočne požiadať s uvedením čísla objednávky **2458373**.

# INŠPIRÁCIA ŠPECIÁLNEHO DRUHU

Hľadáte ďalší projekt? Potom sa pozrite na náš vyhľadávač projektov.

Tu nájdete praktické pokyny týkajúce sa všetkého okolo tém renovácia, skráslenie a urob si sám.

Váš domov bude jedinečný. Urobte sa krásnymi!



Nalakujte si vašu terasu nanovo!

Čas na výmenu tapet!



Navrhujte vnútorné a vonkajšie priestory v skvelých farbách!

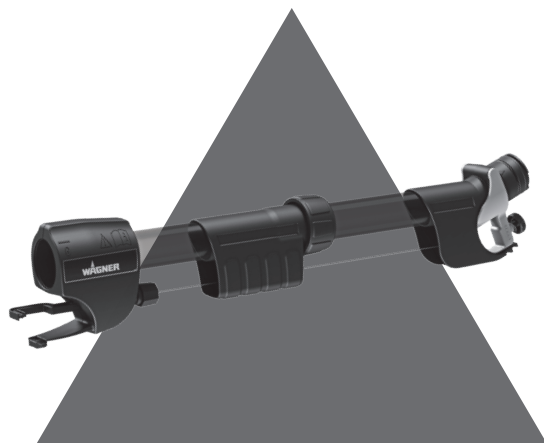


Viac inšpirácie?  
[wagner-group.com/projects](http://wagner-group.com/projects)



# PRÍSLUŠENSTVO K VÝROBKOM WAGNER

Vhodné príslušenstvo pre početné projekty! Rozmanito a jednoducho zmeniť. Aby sa vaša práca stala ešte príjemnejšou a efektívnejšou – a užijete si ju ešte viac! Viac informácií nájdete na adrese [go.wagner-group.com/diy-accessories](http://go.wagner-group.com/diy-accessories)



Ďalšie príslušenstvo a viac informácií nájdete na:  
[go.wagner-group.com/diy-faqs](http://go.wagner-group.com/diy-faqs)

- D** **J. WAGNER GMBH**  
Otto-Lilienthal-Str. 18  
88677 Markdorf  
T +49 0180 - 55 92 46 37  
hotline@wagner-group.com
- BE** **WSB FINISHING EQUIPMENT**  
Veilinglaan 56-58  
1861 Wolvertem  
T +32 2 269 46 75  
verkoop@wsb-benelux.be
- CZ** **E-CORECO S.R.O.**  
Na Roudné 102  
301 00 Plzeň  
T +42 734 792 823  
F +42 227 077 364
- F** **J. WAGNER FRANCE SARL**  
Parc Work Center  
8 Route des Bois, Bâtiment C  
F-38500 Voiron - France  
T +33 (0)4 58 09 04 12
- GB** **UK IMPORTER  
WAGNER SPRAYTECH (UK) LTD**  
Innovation Centre  
Silverstone Park, Silverstone  
Northants NN12 8GX  
T + 44 (0) 1327 368410
- DK** **DVA A/S**  
Marielundvej 48 C  
2730 Herlev  
T +45 70 234 239
- DK** **ORKLA HOUSE CARE DANMARK A/S** **NOR**  
Stationsvej 13  
3550 Slangerup  
Danmark  
T +45 47 33 74 00  
F +45 47 33 74 01
- NOR** **ORKLA HOUSE CARE NORGE AS**  
Nedre Skøyen vei 26,  
PO Box 423, Skøyen  
0213 Oslo  
T +47 22 54 40 19  
kundertservice.ohc@orkla.no
- PL** **WAGNER-SERVICE SP. Z O.O.**  
ul. E. Imieli 30  
41-605 Świątchłowice  
T +48 32 346 37 00  
wsparcie@wagner-polska.com.pl
- S** **ORKLA HOUSE CARE AB** **NL**  
Box 133  
564 23 Bankeryd  
Sweden  
T +46(0)36 37 63 00  
info@anza.se
- NL** **WSB FINISHING EQUIPMENT B.V.** **CH**  
De Heldinnenlaan 200  
3543 MB Utrecht  
T +31 30 241 41 55  
verkoop@wsb-benelux.nl
- CH** **J. WAGNER AG**  
Industriestraße 22  
9450 Altstätten  
T +41 71 - 7 57 22 11  
F +41 71 - 7 57 23 23
- E** **MAKIMPORT** **AUS**  
**HERRAMIENTAS, S.L.**  
C/ Méjico nº 6  
Pol. El Descubrimiento  
28806 Alcalá de Henares (Madrid)  
T +34 902 199 021 /  
+34 91 879 72 00  
F +34 91 883 19 59
- AUS** **WAGNER SPRAYTECH  
AUSTRALIA PTY. LTD.,**  
8 – 10 Dansu Court  
Hallam, Victoria, 3803  
T +61 3 9587 2000  
F +61 3 9580 9120
- P** **E-CORECO SK S.R.O.**  
Kráľovská ulica 8/7133  
927 01 Šaľa  
T +42 1948882850  
F +42 1313700077