

# STOJANOVÝ VENTILÁTOR

Model: ZF1604

# AERO



Návod k použití CZ

## VLASTNOSTI

- Příkon: 45 W
- Rozměry: 65 × 65 × 130 cm
- Ventilátorová vrtule: 40 cm
- Nastavitelná výška: 105–130 cm
- Nastavitelný výkon [3 rychlosti]
- Pevná poloha/otáčení [75°]
- Délka kabelu: 1,7 m
- Nastavitelný sklon
- Ochranná mřížka

## SOUČÁSTI VENTILÁTORU

1. Svěrný kroužek mřížky
2. Přední část mřížky
3. Upevňovací matice lopatek
4. Lopatky ventilátoru
5. Upevňovací kroužek mřížky
6. Zadní část mřížky
7. Motor
8. Ovládací panel

9. Regulátor rotace

10. Upevňovací šroub

11. Výškově nastavitelná část stojanu

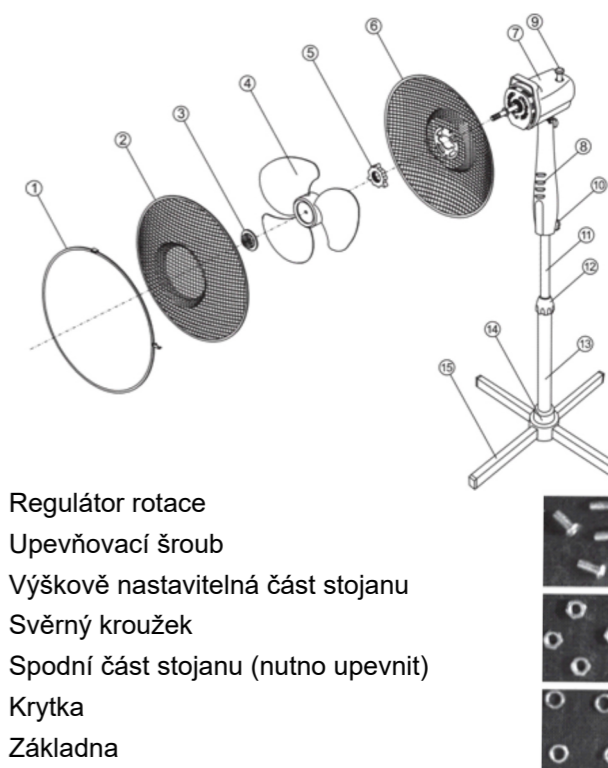
12. Svěrný kroužek

13. Spodní část stojanu (nutno upevnit)

14. Krytka

15. Základna

Šrouby [4x M5x10], matice [4x M5], podložky [4x M5,2]



## MONTÁŽ VENTILÁTORU

1. Opatrně odstraňte obalový materiál. Při rozbalování se vyhněte poškrábání plastových částí nůžkami nebo nožem.
2. Připevněte zadní část mřížky k ventilátoru.
3. Nasadte svěrný kroužek.
4. Nasadte lopatky na hřídel a zajistěte je upevňovací maticí.
5. Připevněte přední část mřížky a zajistěte ji pomocí kroužku, dotáhněte šroub.
6. Sestavte stojan a umístěte na něj ventilátor.

## MONTÁŽ STOJANU

1. Spojte dvě části základny.
2. Připevněte spodní část stojanu pomocí šroubů.
3. Nastavte požadovanou výšku a zajistěte ji pomocí svěrného kroužku.
4. Nasadte sestavenou jednotku ventilátoru na stojan a upevněte šroubem.

## OVLÁDÁNÍ VENTILÁTORU

K ovládní ventilátoru použijte tlačítka na ovládacím panelu: 0 – vypnuto

1 / 2 / 3 – rychlosti

Tlačítko na horní části ventilátoru slouží k aktivaci otočného pohybu:

Stisknutím začne ventilátor rotovat ze strany na stranu. Vytážením se otáčení zastaví.

## UPOZORNĚNÍ A BEZPEČNOSTNÍ POKYNY

Ventilátor zapojte do sítě až po úplné montáži a pouze pokud je přepínač v poloze „0“.

Při delším nepoužívání jej odpojte ze sítě.

Při přenášení používejte zapuštěná madla.

V případě závady (např. neobvyklý hluk, poškozený kabel) zařízení ihned vypněte, odpojte a kontaktujte odborný servis. Nepokoušejte se zařízení rozebírat ani opravovat sami.

Určeno pouze pro použití v suchém prostředí – chraňte před prachem, vlhkostí, sluncem a teplem.

Nepoužívejte zařízení bez dozoru v blízkosti dětí.

# STOJANOVÝ VENTILÁTOR

Model: ZF1604

# AERO



Návod na použitie SK

## VLASTNOSTI

- Príkion: 45 W
- Rozmery: 65 × 65 × 130 cm
- Vrtuľa ventilátora: 40 cm
- Nastaviteľná výška: 105–130 cm
- Nastaviteľný výkon [3 rýchlosti]
- Pevná poloha / otáčanie [75°]
- Dĺžka kábla: 1,7 m
- Nastaviteľný sklon
- Ochranná mriežka

## SÚČASTI VENTILÁTORA

1. Zvierací krúžok mriežky
2. Predná časť mriežky
3. Upevňovacia matica vrtule
4. Vrtule ventilátora
5. Upevňovací krúžok mriežky
6. Zadná časť mriežky
7. Motor
8. Ovládací panel

9. Regulátor otáčania

10. Upevňovacia skrutka

11. Výškovo nastaviteľná časť stojana

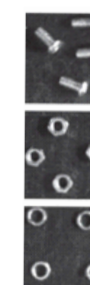
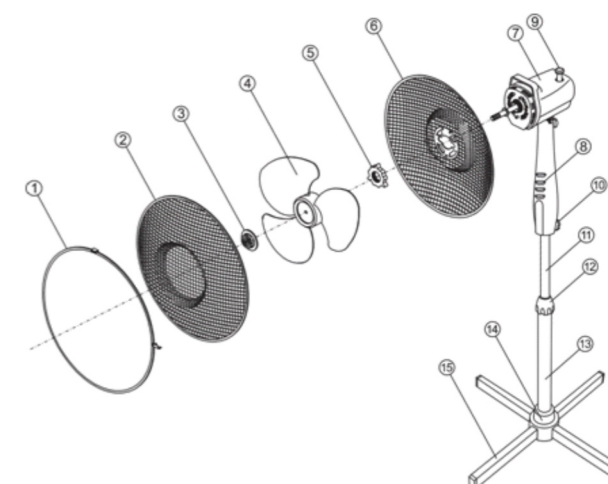
12. Zvierací krúžok

13. Spodná časť stojana (nutné upevniť)

14. Krytka

15. Základňa

Skrutky [4x M5x10], matice [4x M5], podložky [4x M5,2]



## MONTÁŽ VENTILÁTORA

1. Opatrne odstráňte obalový materiál. Pri rozbaľovaní sa vyhnite poškrabaniu plastových častí nožnicami alebo nožom.
2. Pripevnite zadnú časť mriežky k ventilátoru.
3. Nasadte zvierací krúžok.
4. Nasadte vrtuľu na hriadeľ a zaistite ju upevňovacou maticou.
5. Pripevnite prednú časť mriežky a zaistite ju pomocou upevňovacieho krúžku, dotiahnite skrutku.
6. Zmontujte stojan a umiestnite naň ventilátor.

## MONTÁŽ STOJANA

1. Spojte dve časti základne.
2. Pripojte spodnú časť stojana pomocou skrutiek.
3. Nastavte požadovanú výšku a zaistite ju zvieracím krúžkom.
4. Nasadte zmontovanú jednotku ventilátora na stojan a upevnite skrutkou.

## OVLÁDANIE VENTILÁTORA

Na ovládanie ventilátora používajte tlačidlá na ovládacom paneli: 0 – vypnuté 1 / 2 / 3 – rýchlosti

Tlačidlo v hornej časti ventilátora slúži na aktiváciu otáčania:

Stlačením začne ventilátor oscilovať zo strany na stranu. Vytiahnutím sa otáčanie zastaví.

## UPOZORNENIA A BEZPEČNOSTNÉ POKYNY

Ventilátor zapojte do siete až po úplnej montáži a len v prípade, že je prepínač v polohe „0“.

Ak zariadenie dlhšie nepoužívate, odpojte ho zo siete.

Pri prenášaní používajte zapustené držadlá.

V prípade poruchy (napr. nezvyčajný hluk, poškodený kábel) zariadenie ihneď vypnite, odpojte a kontaktujte odborný servis. Nepokúšajte sa zariadenie rozoberať alebo opravovať sami.

Určené na použitie v suchom prostredí – chráňte pred prachom, vlhkosťou, slnečným žiarením a teplom.

Nepoužívajte zariadenie bez dozoru v blízkosti detí.

# STOJEČI VENTILATOR

Model: ZF1604

# AERO



Navodila za uporabo SL

## LASTNOSTI

- Poraba energije: 45 W
- Dimenzije: 65 × 65 × 130 cm
- Ventilatorsko rezilo: 40 cm
- Nastavljiva višina: 105–130 cm
- Nastavljiva moč [3 hitrosti]
- Fiksni položaj / vrtenje [75°]
- Dolžina kabla: 1,7 m
- Nastavljiv nagib
- Zaščitna mreža

## SESTAVNI DELI VENTILATORJA

1. Prilagodljiv obroč za mrežo
2. Sprednji del zaščitne mreže
3. Matica za pritrditev lopatic
4. Ventilatorske lopatice
5. Pritrdilni obroč za mrežo
6. Zadnji del zaščitne mreže
7. Motor
8. Nadzorna plošča

9. Regulator vrtenja

10. Pritrdilni vijak

11. Višinsko nastavljiv del stojala

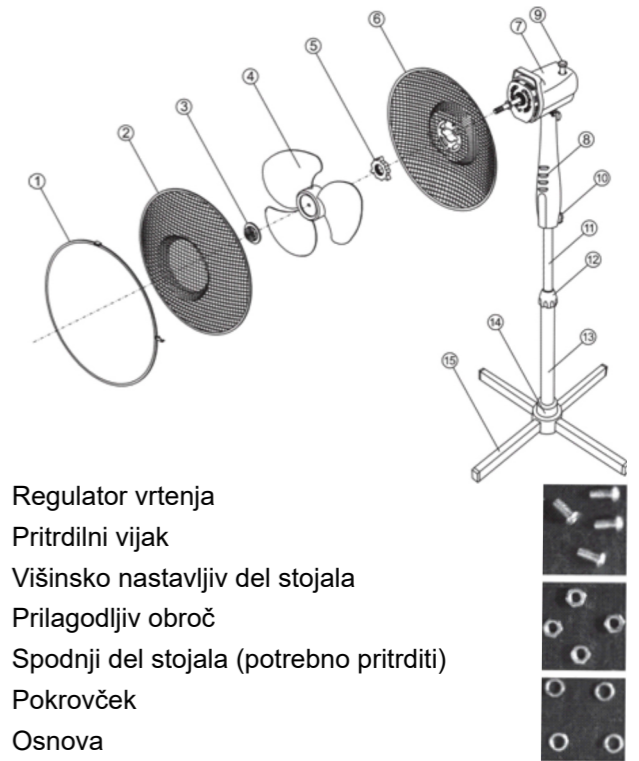
12. Prilagodljiv obroč

13. Spodnji del stojala (potrebno pritrčiti)

14. Pokrovček

15. Osnova

Vijaki [4x M5x10], matice [4x M5], podložke [4x M5,2]



## SESTAVLJANJE VENTILATORJA

1. Previdno odstranite embalažo. Pri razpakiranju se izogibajte praskanju plastičnih delov s škarjami ali nožem.
2. Namestite zadnji del zaščitne mreže na ventilator.
3. Namestite pritrdilni obroč.
4. Namestite lopatice na gred in jih pritrdite z matico.
5. Namestite sprednji del zaščitne mreže in ga pritrdite z obročem, vijak privijte.
6. Sestavite stojalo in nanj postavite ventilator.

## MONTAŽA STOJALA

1. Združite oba dela osnove.
2. Spodnji del stojala pritrdite z vijaki.
3. Nastavite želeno višino in jo fiksirajte z zateznim obročem.
4. Na stojalo namestite sestavljeno enoto ventilatorja in jo pritrdite z vijakom.

## UPRAVLJANJE VENTILATORJA

Za upravljanje ventilatorja uporabite gumb na nadzorni plošči: 0 – izklopljeno 1 / 2 / 3 – hitrosti

Gumb na vrhu ventilatorja služi za vklop vrtenja:

S pritiskom se ventilator začne premikati levo in desno. Z vlekom se vrtenje ustavi.

## OPOZORILA IN VARNOSTNA NAVODILA

Ventilator priključite v električno omrežje šele po popolni montaži in le, če je stikalo v položaju „0“.

Če naprave dlje časa ne uporabljate, jo izključite iz omrežja.

Pri prenašanju uporabljajte vgrajene ročaje.

V primeru okvare (npr. nenavadni zvoki, poškodovan kabel) takoj izklopite napravo, jo odklopite in kontaktirajte pooblaščen servis. Naprave ne poskušajte razstaviti ali popravljati sami.

Namenjeno le za uporabo v suhem prostoru – zaščitite pred prahom, vlago, sončno svetlobo in toploto.

Naprave ne uporabljajte brez nadzora v bližini otrok.

# ÁLLÓVENTILÁTOR

Model: ZF1604

# AERO



Használati útmutató HU

## JELLEMZŐK

- Teljesítményfelvétel: 45 W
- Méretek: 65 × 65 × 130 cm
- Ventilátorlapát átmérője: 40 cm
- Állítható magasság: 105–130 cm
- Állítható teljesítmény [3 sebességfokozat]
- Fix vagy forgó működés [75°]
- Kábel hossza: 1,7 m
- Állítható dőlésszög
- Védőrács

## A VENTILÁTOR ALKATRÉSZEI

1. Rögzítőgyűrű a rácshoz
2. Elülső védőrács
3. Lapatrögzítő anya
4. Ventilátorlapátok
5. Rögzítőgyűrű a rácshoz
6. Hátsó védőrács
7. Motor
8. Vezérlőpanel
9. Forgásvezérlő gomb
10. Rögzítőcsavar
11. Állítható magasságú állványrész
12. Rögzítőgyűrű
13. Az állvány alsó része (rögzítendő)
14. Sapka
15. Talp

Csavarok [4x M5x10], anyák [4x M5], alátétek [4x M5,2]

## A VENTILÁTOR ÖSSZESZERELÉSE

1. Óvatosan távolítsa el a csomagolóanyagot. Kérjük, kerülje a műanyag részek megkarcolását ollóval vagy késsel.
2. Rögzítse a hátsó rácsot a ventilátorhoz.
3. Helyezze fel a rögzítőgyűrűt.
4. Helyezze fel a lapátokat a tengelyre, és rögzítse az anyával.
5. Illessze fel az elülső rácsot, majd rögzítse a gyűrű segítségével, húzza meg a csavart.
6. Szerelje össze az állványt, és helyezze rá a ventilátoregységet.

## AZ ÁLLVÁNY ÖSSZESZERELÉSE

1. Illessze össze a talp két részét.
2. Rögzítse az állvány alsó részét a csavarokkal.
3. Állítsa be a kívánt magasságot, majd rögzítse a rögzítőgyűrűvel.
4. Helyezze a ventilátor egységet az állványra, és rögzítse a csavarral.

## A VENTILÁTOR HASZNÁLATA

A ventilátor vezérlése a kezelőpanel gombjaival történik: 0 – kikapcsolva 1 / 2 / 3 –sebességfokozatok

A ventilátor tetején található gomb a forgó funkció bekapcsolására szolgál:

A gomb lenyomásával a ventilátor balra-jobbra kezd mozogni. A gomb kihúzásával a forgás leáll.

## FIGYELMEZTETÉSEK ÉS BIZTONSÁGI UTASÍTÁSOK

A ventilátort csak a teljes összeszerelés után csatlakoztassa a hálózathoz, és csak ha a kapcsoló „0” állásban van.

Ha hosszabb ideig nem használja, húzza ki a konnektorból.

Szállításkor használja a süllyesztett fogantyúkat.

Meghibásodás esetén (pl. szokatlan zaj, sérült kábel) azonnal kapcsolja ki, húzza ki a hálózathoz, és forduljon szakemberhez. Ne próbálja meg saját maga szétszedni vagy megjavítani.

Kizárólag száraz helyiségben használja – óvja a portól, nedvességtől, közvetlen napfénytől és hőtől.

Ne használja a készüléket felügyelet nélkül gyermekek közelében.

