

Po položení

Záver

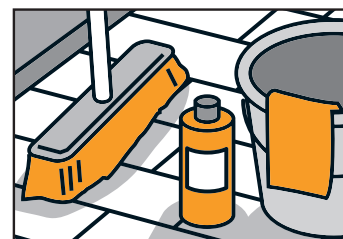


Pred upevnením soklových lišt odstráň dištančnú penu z izolačnej a dištančnej pásky a dištančné klíny. Soklové lišty sa skrutkujú vždy na stenu, nie na podlahu. Pri používaní upevňovacích profilov v spojení s vhodnými lištami zostávajú skrutki skryté. Ideálne sú tiež lišty na kladenie káblov pre reproduktory a antény.



Pri nutnosti spojenia lišt na stene zrež príslušné konce šikmo pokosovou pilou. Vďaka tomu nebude styčné miesta neskôr takmer vidno.

Údržba a čistenie



Na každodennú údržbu stačí len metla alebo vysávač. Šľapaje a nečistotu možno zotrieť vlhkou, ale nie mokrou handrou. Použi na to dobre vyžmýkané utierky. Pri väčšom znečistení aplikuj vhodný čistiaci a umývací prostriedok podľa údajov výrobcu.



Na čo by si nemal zabudnúť:

Materiál

- Parotesná fólia
- Hliníková lepiaca páska
- Podlahová podložka vhodná pre daný výrobok
- Tesniaca a dištančná páska alebo dištančné klíny podľa spôsobu kladenia
- Soklové lišty s upevňovacím materiálom

Voliteľné:

- Rozety na vykurovacie telesá
- Prechodový profil
- Čistiace prostriedky / prípravky na údržbu
- Filcové podložky na nábytkové nohy
- Dverná zarážka

Náradie

- Zvinovací meter a uholník
- Ceruzka
- Píla / chvostovka
- Ťahadlo / klátik a kladivo podľa druhu kladenia
- Odlamovací nôž
- Pokosová píla / pokosnica
- Aku skrutkovač / vŕtačka
- Vykružovač
- Diáto na drevo



nízka

vyšoká

HORNBACH projektové návody

S našimi projekty porastieš. Ty máš pracovné odhodlanie, my odbornosť na www.hornbach.sk/videonavody

Návod

Ako položiť laminátovú podlahu >

Mnoho ďalších projektových tipov a návodov nájdeš na www.hornbach.sk

S nami to zvládnete.

Kladenie podláh so systémom Klick

Parkety, vinyly, korok

návod



HORNBACH

S nami to zvládnete.

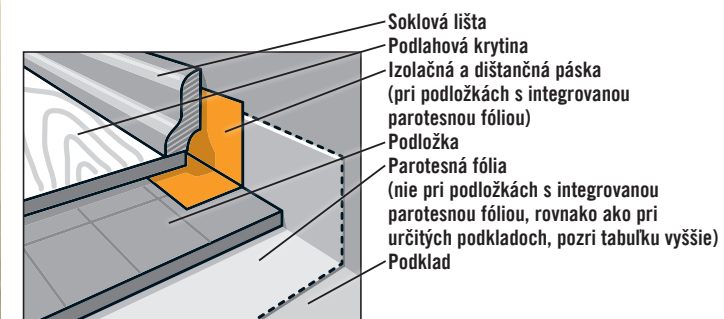
Videonávody teraz online na hornbach.sk/videonavody

Pred kladením

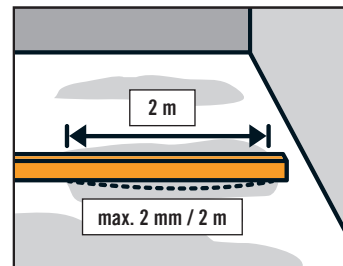
Vhodné podklady

Podklad	Čas schnutia	Zvyšková vlhkosť CM (%)	Izolácia proti kročajovému hluku je nutná	Parotesná zábrana je bezpodmienečne nutná
Cementový poter	1 týždeň po cm	< 2,5 %	áno	áno
Anhydritový poter	2 týždne po cm	< 0,3 %	áno	áno
Liaty asfalt	od 18 °C	–	áno	nie
Magnezitový poter	–	vyrovňavacia vlhkosť	áno	áno
Minerálne nivelizačné hmoty	podľa údajov výrobcu	–	áno	áno
Systém suchého poteru	–	–	áno	nie
Drevotrieskové dosky na kladenie	–	–	áno	nie ²⁾
Drevené lamely	–	–	áno	nie ²⁾
PVC (lepené)	–	–	áno	nie ¹⁾
Keramické dlaždice	–	–	áno	áno

1) Ak nie je poškodený.
 2) Drevená konštrukcia musí byť dostatočne vetraná. Ber do úvahy aj informácie výrobcu na príbalových letákoch. V zásade nemožno drevený podklad (drevotrieskové dosky, drevené dosky atď.) vzduchotesne uzavrieť použitím ďalších materiálov. V uzavretom priestore totiž vzniká ideálna klíma pre mikroorganizmy a hrozí nebezpečenstvo zničenia podkladu. Musí byť zaistená dostatočné prevzdušnenie a odvetrávanie. V mieste styku so stenami použi lišty so zadným odvetrávaním a urob otvory v podkladovej konštrukcii a v podlahe. Zaisť, aby bol dutý vzduchový priestor pod konštrukciou trvale suchý a aby v žiadnom ročnom období nebola narušená rovnováha vlhkosti drevenej konštrukcie. Potom môžeš od polyetylénovej fólie ako parotesnej zábrany upustiť. Nové dosky klad vždy naprieč voči pôvodným doskám, ktoré tvoria podklad.

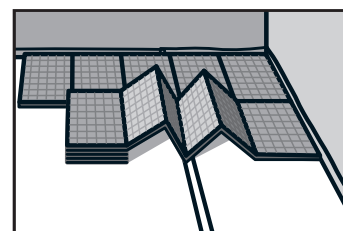
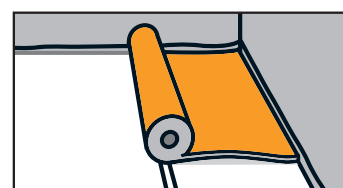
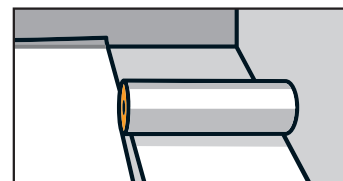


1. Príprava podkladov



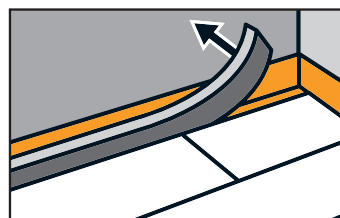
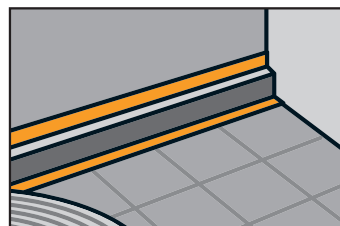
Podklad musí byť suchý a rovný. Rešpektuj preto aj odporúčania výrobcu pre podlahy so systémom Klick. Nerovnosti väčšie než 2 mm na 2 m treba vyrovať, napr. tekutou stierkovou hmotou.

2. Kladenie podložky



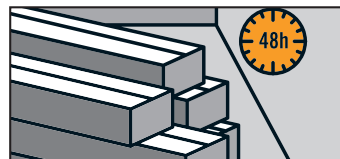
Ak vyplýva z kapitoly „Vhodné podklady“, že existujúci podklad vyžaduje parotesnú fóliu, musíš ju položiť ako prvú. Polož pruhy s presahom 10 cm. Spoje parotesne prelep hliníkovou izolačnou páskou. Na okrajoch prehni fóliu cca 5 cm smerom nahor. Potom polož kvôli vyrovnaniu malých nerovností podlahovú podložku naprieč voči fólii. Musí byť vhodná pre vybranú podlahovú krytinu a podklad. Túto podložku možno zakúpiť vo forme roľ alebo skladaných dosiek.

3. Upevnenie izolačnej a dištančnej pásky



Pri použití podložky s integrovanou parotesnou fóliou zalep okraje po obvodu, najlepšie izolačnou a dištančnou páskou. Obsiahnutú dištančnú penu po položení podlahy odstráň. Izolačnú a dištančnú pásku polož na dvoch stranách miestnosti a jednoduchú izolačnú pásku nalep po obvodu celej miestnosti.

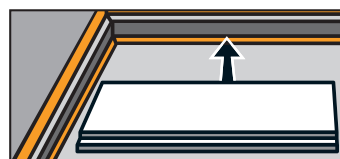
4. Kladenie podlahy



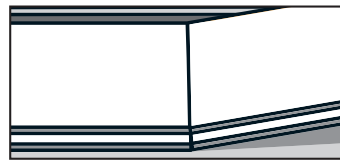
Podlahu skladuj v príslušnej miestnosti minimálne 48 hodín pred kladením v uzavretom obale. Z dosiek pre prvý rad rovnomerne odrež pero. Pri nepravidelnom priebehu steny si označ smer na prvom rade dosiek.



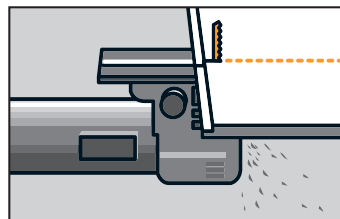
Prevrtaj drevenú doštičku a do otvoru zastrč ceruzku. Touto doštičkou potom pohybuj pozdĺž steny a prenes nerovnosti ceruzkou na prvý rad dosiek. Dosky potom podľa zakreslenej linky prirež.



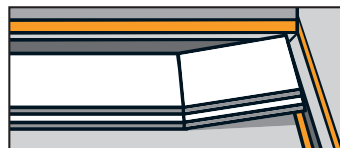
Prvú dosku s odrezaným perom polož k stene. Vďaka izolačnej a dištančnej páске budú zabezpečené dilatačné škáry 10 až 15 mm od steny. V prvom rade teraz doplň ďalšie dosky do čela.



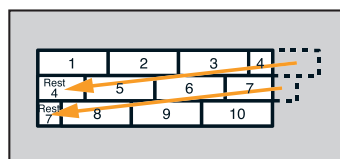
Poslednú dosku otoč o 180°. Označ si potrebnú dĺžku vrátane príslušného odstu- pu od steny podľa používanej píľky na vrchnej alebo spodnej strane dosky: pri použití ručnej píľky rež z vrchnej strany.



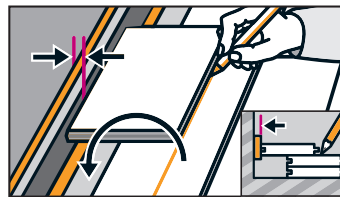
Elektrickou píľkou rež od spodnej strany, aby sa neštiepili hrany. Použi vhodný pílový list. Teraz nasad poslednú dosku prvého rade.



Od druhého radu môžeš použiť zvyšný kus na začiatok ďalšieho radu, ak je minimálne 30 cm dlhý. Pri prvom rade sa to nedá, pretože na doskách chýba pero.

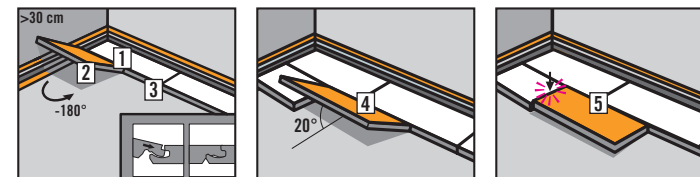


Spoje musia byť posunuté minimálne o 40 cm. Ďalšie rady sa kladú zámkovou technikou. Podľa typu podlahy môže byť pri spájaní užitočná aj pomôcka v podobe zatlákačieho klína a ťahadla.

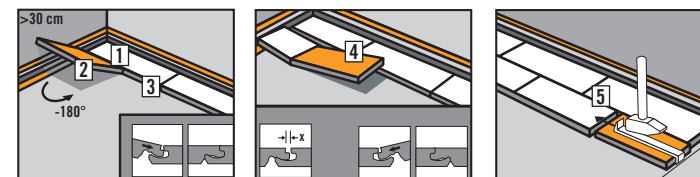


Pre posledný rad teraz zisti šírku dosky. Polož pritom na predposledný rad dosku v presnom zákryte. Počítaj s drážkou a perom. Teraz polož na druhú dosku ešte tretiu a posuň ju k stene; poslúži ako meradlo odstu- pu a pravítko. Označ si potrebnú šírku na dosky pre posledný rad. Zohľadni pritom dilatačnú škáru pri stene. Teraz môžeš položiť posledný rad dosiek. Na spojenie dosiek budeš pravdepodobne potrebovať ťahadlo.

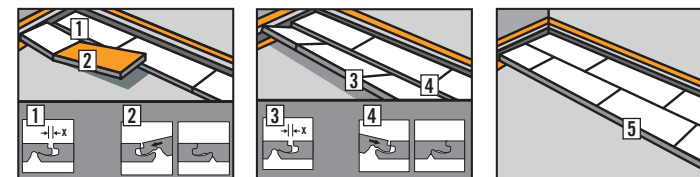
Pri jednotlivých výroboch sa zámková technika podlahových dosiek líši.



„Fold-Down“
1 Nasad na pozdĺžnej strane, 2 prisuň vľavo 3 a sklop. 4 Nasad ďalšiu dosku, prisuň a sklop. 5 Dokonč rad dosiek.



„Snap“
1 Nasad na pozdĺžnej strane, 2 prisuň vľavo 3 a sklop. 4 Ďalšiu dosku polož príslušným spôsobom 5 a usad pomocou ťahadla.

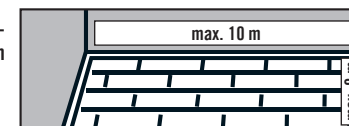


„Angle-Angle“
1 Nasad na úzkej strane 2 a sklop. Dokonč celý rad. 3 Rad nadvihni 4 a zacvakni do predchádzajúceho radu. 5 Kompletný rad dosiek zatlač smerom nadol.

Dilatačné škáry

Vo väčších miestnostiach musia byť dilatačné škáry, ktoré sa zakrývajú prechodovým profilom:

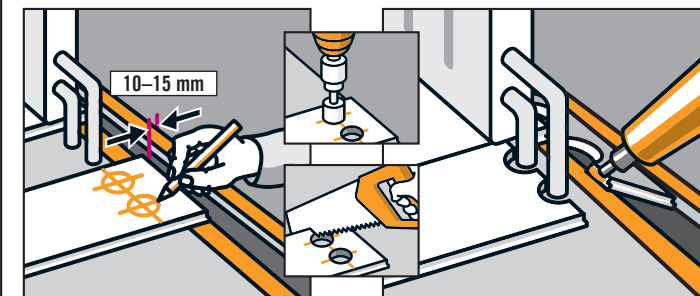
- po 8 m v smere šírky dosiek
- po 10 m v smere dĺžky dosiek
- na oddelenie podlahových krytín
- pod každé dvere



- pri zúženiach v miestnosti
- v prípade dilatačných škár v podklade

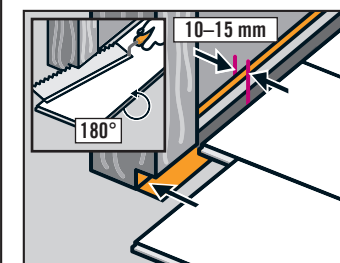
Riešenie situácií

Rúrky kúrenia

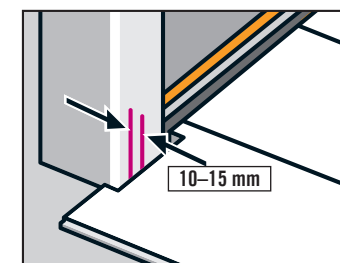


Pri ústrednom kúrení si označ polohu rúrky na dosku. Priemer potrebuj s prídanim 20 mm (vždy 10 mm vpravo a vľavo od rúry) vyrež vykružovačom. Dosku odrež uprostred otvorov pre rúrku. Vyrezaný kus nalep do medzery medzi stenou a rúrkou kúrenia. Dilatačnú škáru zaisti dištančnou páskou alebo dreveným klinom. Po položení nasad rozety na vykurovacie telesá.

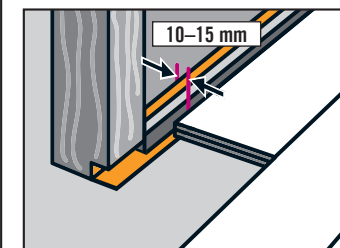
Dverné zárubne



Dverové zárubne skráť, aby pod ne mohla byť položená doska. Pri rezaní polož dosku pred zárubňu vrchnou stranou nadol - poslúži ako podložka pre pílu.



Oceľové zárubne sa neskracujú. Dosku prirež podľa potreby. Vzniknutú dilatačnú škáru vyplň tesniacou hmotou, aby do materiálu nemohla preniknúť vlhkosť.



Pri niektorom smere kladenia podlahy nemôže byť posledný rad dosiek pri dverovej zárubni sklopený a spojený, ako sa predpokladá. V takých prípadoch odstráň výčnelok na drážke dosky dlátom. Potom môžeš nasunúť kúsok dosky pod zárubňu a prilepiť ho k predposlednému radu.



Tip

Ak má byť posledný rad dosiek užší než 5 cm, odrež prvý rad pozdĺžne, aby mohol mať posledný rad príslušnú šírku.