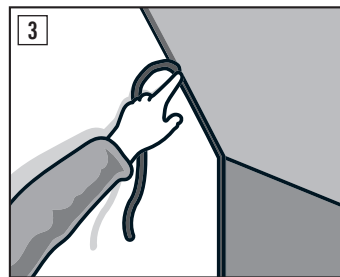
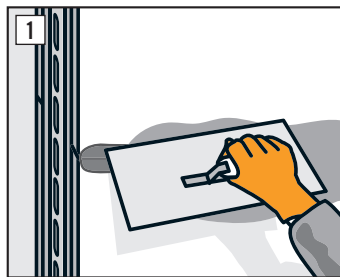
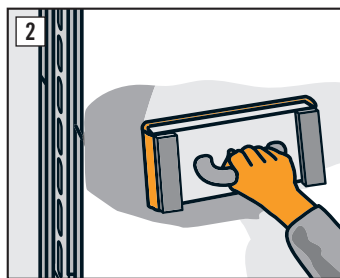


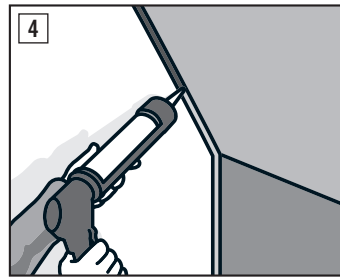
5. Tmelenie sadrokartónových dosiek



1. krok
Podľa ďalšej úpravy steny priečky sa musí zabezpečiť určitá kvalita povrchu. Tá určuje, do akého finálneho stupňa sa povrch musí vytmeliť. Tmel je už pripravený v hotovom stave na priame nanosenie. Nanes ho hladidlom do škár po celej ploche.



2. krok
Až tmel zaschne, zbrúsi sa. Ideálne je tu použitie brúsnej mriežky.



4. krok
Na naväzujúce tmelenie použi tmel, ktorý je vhodný pre tento stenový systém. Tmel rovnomerne aplikuj do škár pomocou vytlačovacej pištole a stiahni dočista hladidlom na škáry.

Na čo by si nemal zabudnúť:

Materiál:

Na montáž konštrukcie

- CW profily
- Tesniaca páska
- Skrutky s plochou hlavou
- Lepiaci páska
- Uholníky pre dverné stĺpiky
- Dverný prekladový profil
- Výstužný UA profil
- UW rámový profil

Na inštaláciu sadrokartónových dosiek

- Rýchlomontážne skrutky (čiastočne so závrtnou špičkou)
- Tmel (v prípade potreby impregnovaný)
- Základný náter

Na izoláciu a obloženie steny

- Minerálna vata (dosková)
- Sadrokartónové dosky
- OSB doska
- Rýchlomontážne skrutky (čiastočne so závrtnou špičkou)
- Tmel
- Základný náter

Na tmelenie sadrokartónových dosiek

- Tmel pre stenové prípoje
- Finálny tmel
- Škárové výplňové profily
- Prostriedky na tmelenie škár

Náradie:

- Aku skrutkovač
- Pracovné rukavice
- Nožnice na plech
- Ceruzka
- Odlamovací nôž
- Nôž na izolácie
- Vedro
- Hladidlo na škáry
- Ochrana sluchu
- Nádobka na sadru
- Hladidlo
- Zmetáčik
- Ručná brúska
- Hoblík na hrany
- Kartušová pištoľ
- Murárska lyžica
- Križový laser
- Rebrík
- Dierovka
- Fixka / poznámkový blok
- Štetec
- Vyrovnávací lata
- Brúsna mriežka
- Nadstavec na montáž sadrokartónu
- Ochranné okuliare
- Maska proti jemnému prachu
- Nožová píla
- Tmel pre suchú výstavbu
- Vodováha
- Uhlová brúska
- Skladací meter

Ďalej ti pomôže

- Meracie pásmo

Úroveň náročnosti



Tipy

- Výhodou sadrokartónu je najmä rýchlosť stavby bez zbytočných technologických prestávok; sadrokartón je tiež pomerne lacný materiál. Často sa preto využíva pri rekonštrukciách bytových jadier a zmenách vnútorných dispozícií objektov.
- Sadrokartónové dosky sú obyčajne biele, ďalej potom zelené, ktoré sú vhodné do interiérov s vyššou relatívnou vlhkosťou, napríklad do kúpeľní, a modré so zníženou priepustnosťou.

Mnoho ďalších projektových tipov a návodov nájdete na www.hornbach.sk

HORNBACK
S nami to zvládnete.

Stavba priečky

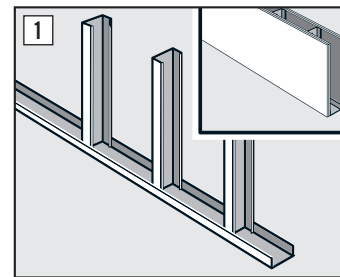
návod



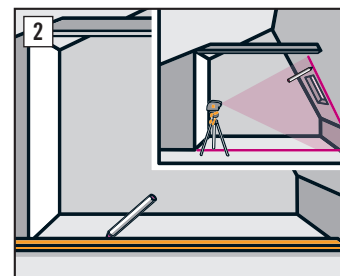
Videonávody teraz on-line na hornbach.sk/videonavody

HORNBACK
S nami to zvládnete.

1. Príprava

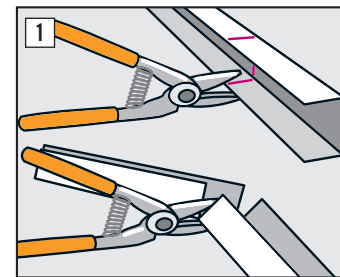


1. krok
Najprv si naplánuj presnú polohu, dĺžku a výšku priečky a tiež umiestnenie dverí. Presne si vopred naplánuj tiež hrúbku priečky a potrebný materiál. Ak má mať priečka hrúbku napríklad 100 mm, budeš potrebovať kovové profily s hrúbkou 50 mm a na každej strane priečky dvojité obloženie z dosiek. Každá vrstva dosiek bude mať hrúbku vždy 12,5 mm. Ak bude oddelenou miestnosťou kúpeľňa, budeš potrebovať na obloženie zo strany kúpeľne sadrokartónové dosky do vlhkých priestorov. Rovno by si mal tiež zabudovať akustickú izoláciu.

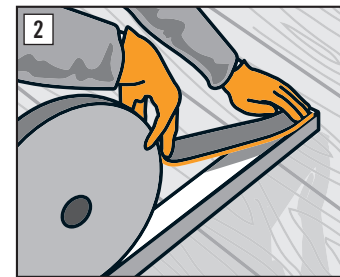


2. krok
Vyznač si na podlahu priebeh priečky. Dávaj pozor, aby stena prebiehala paralelne s protiahlou stenou. Potom prenes polohu priečky na susednú stenu, šikminu a strop. Ideálne na to môžeš použiť križový laser, ktorý zaisťuje vysokú mieru presnosti. Urob si značky vždy každých 50 cm. Načrtni si naplánovanú priečku so všetkými jej rozmermi pre montáž konštrukcie z profilov. Naplánuj si UW profily na podlahu, šikminu a strop a CW profily pre stojaté prvky. Na otvor na dvere budeš potrebovať UA profily a dverný prekladový profil. Mal by si si tiež určiť formát dosiek, orientáciu (na výšku alebo na šírku) a počet vrstiev (jedna alebo dve), pretože podľa toho sa určí rozstup stojatých profilov. Môžeš na to použiť sprievodcu plánovania a odporúčania výrobcu.

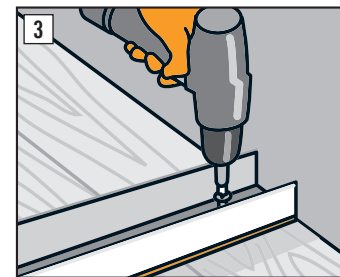
2. Montáž konštrukcie



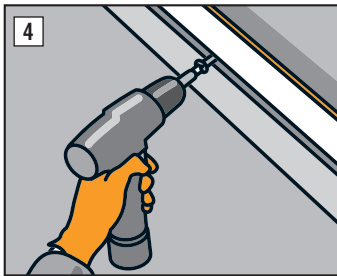
1. krok
Začni UW profilmi na podlahe. Profily skráť nožnicami na plech na požadovanú dĺžku: profil si pritom vždy z každej strany nastrihni a potom ho zlom. Potom môžeš profil odstrihnúť uprostred.



2. krok
Na zadnú stranu UW profilov nalep tesniacu pásku pre akustickú izoláciu.

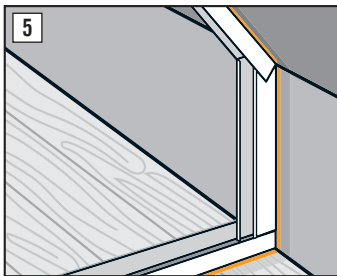


3. krok
Priskrutkuj profil k drevenej podlahe skrutkami s plochou hlavou. Spôsob upevnenia vždy vyberaj podľa podkladu – pri potere alebo betónových podlahách sa profily montujú pomocou hmoždínok.



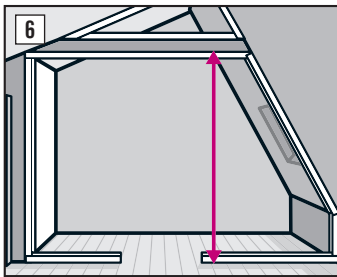
4. krok

UW profily použi tiež na šikminách a strope. Ak by bol profil príliš krátky, môžeš ho jednoducho spojiť s ďalším. Aj v tomto prípade vyber spôsob upevnenia podľa podkladu.



5. krok

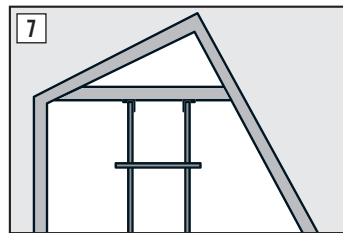
Na zvislé stenové pripojenie použi CW profil. Aj tu najprv nalep na zadnú stranu tesniacu pásku. Následne zasun profil do priľahlých UW profilov a priskrutkuj ho k stene.



6. krok

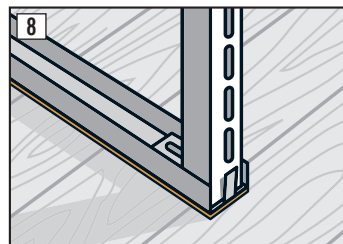
Až budeš mať namontované všetky obvodové profily, vyznač si na podlahový profil umiestnenie stojatých profilov. Rozstupy sa určujú podľa formátu a orientácie dosiek. Jednotlivé body prenes pomocou križového lasera na stropný a šikminový profil. Teraz si môžeš zmerať dĺžku jednotlivých stojatých profilov. Lepšie to zvládneš s pomocou ďalšej osoby a meracieho pásma alebo dvoch skladacích metrov. Od nameraných rozmerov odpočítaj vždy 2 cm, aby sa profily dali neskôr pohodlne zastrčiť a vyrovnáť do

UW profilov. Od rozmeru oboch UA profilov, ktoré tvoria dverný rám, odpočítaj hore aj dole ešte rozmery presahov upevňovacích uholníkov. Odrež profily uhlovou brúskou – profily sú príliš hrubé na to, aby ich bolo možné odstrihnúť nožnicami na plech.



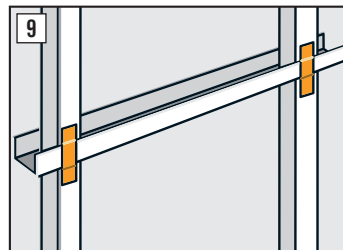
7. krok

Upevňovacie uholníky namontuj na UA profily v uhle 90 stupňov. Pri šikmine ešte musíš zabudovať drevený preklad. Alebo to nechaj urobiť stolára. Každá strecha je iná. V prípade pochybností situáciu prediskutuj s architektom alebo statikom – najmä vtedy, ak chceš zabudovať ťažké dvere.



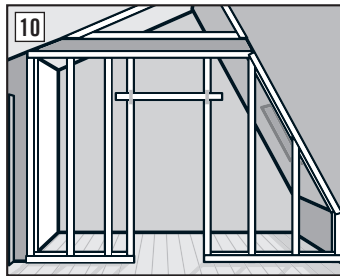
8. krok

UA profily pre otvor na dvere sa montujú pomocou nástrčných uholníkov do UW profilov.

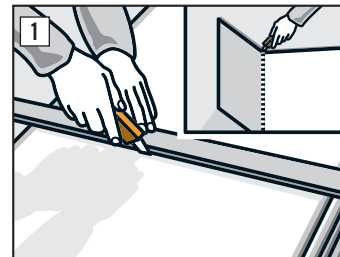


9. krok

Nastrč dverný prekladový profil cez obidva UA profily – dverný prekladový profil je vopred perforovaný pre bežné rozmery stavebných otvorov. Nasuň profil do koncovej montážnej výšky – zohľadni pritom neskoršiu skladbu podlahy. Profil vyrovnaj do vodorovnej polohy a upevni ho priloženou lepiacou páskou proti sklznutiu. Potom namontuj horné uholníky.

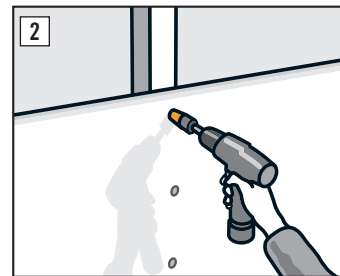


3. Inštalácia sadrokartónových dosiek



1. krok

Ak sa jedna strana priečky nachádza v kúpeľni, použi na tejto strane impregnované sadrokartónové dosky. Pri rovných prírezoch stačí dosky z jednej strany narezať. Použi na to odlamovací nôž a oceľové pravítko, prípadne ďalší profil. Potom dosku zlom a prerež papier na zadnej strane odlamovacím nožom. Začni obidvomi prvými doskami. Tie odrež tak, aby lícovali s otvorom na dvere a aby od priľahlých stien mali odstup 3 až 5 mm pre škáru.



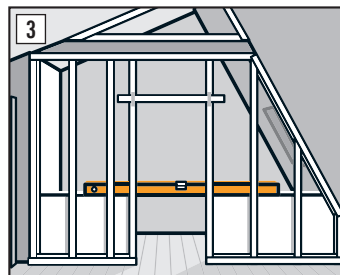
2. krok

Nanes prvú dosku a podlož ju, aby voči podlahe vznikla škára cca 3 mm. Vyrovnaj dosku vodováhou a priskrutkuj ju ku konštrukcii. Použi pritom na CW profiloch rýchломontážne skrutky, na oboch UA profiloch pri otvore na dvere rýchломontážne skrutky so závrtnou

10. krok

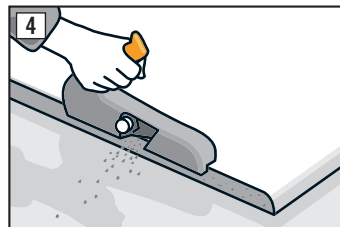
Po namontovaní oboch UA profilov si rozmiestni do konštrukcie ďalšie stojaté profily. Tie len voľne nasuň do UW profilov, ale neskrutkuj ich. Vyrovnaj ich do zvislej polohy a podľa označenia. Otvorená strana profilov jedného úseku sa vyrovná jednotne s rovnakou stranou.

špičkou. Medzery medzi skrutkami sa riadia podľa štruktúry priečky. Tu je to napr. 40 cm. Riadi sa vždy údajmi od výrobcu. Skrutky zaskrutkuj len natoľko, aby boli mierne zapustené a už nevyčnievali. Neskrutkuj príliš hlboko; túto prácu ti výrazne uľahčí špeciálny nadstavec na montáž sadrokartónu na aku skrutkovač pre rýchломontážne skrutky. Maj na pamäti, že vzájomne usporiadané UW a CW profily sa nesmú navzájom priskrutkovať. V týchto úsekoch sa preto neskrutkujú ani sadrokartónové dosky.



3. krok

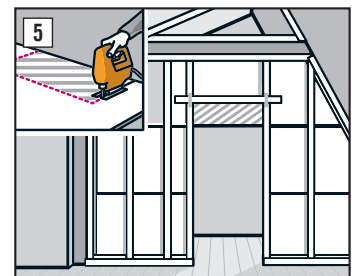
Vyrovnaj pomocou vodováhy druhú dosku presne podľa prvej dosky, aby boli obe v rovnakej výške. Potom druhú dosku priskrutkuj.



4. krok

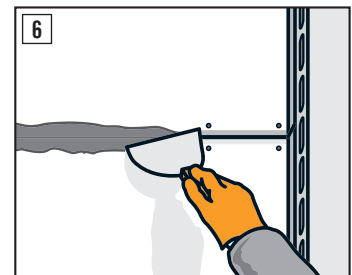
Druhý rad môžeš začať zvyškom, aby neprišiel nazmar ani jeden kus materiálu.

Spoje dosiek sa musia nachádzať uprostred nad stojatým profilom. Rezné hrany sa skosia odlamovacím nožom – alebo ešte lepšie hoblikom na hrany. Keď k sebe dáš na dlhej stene dve dosky, skosia sa aj tieto hrany. Jedine tak budeš potom môcť riadne vytmeliť škáry.



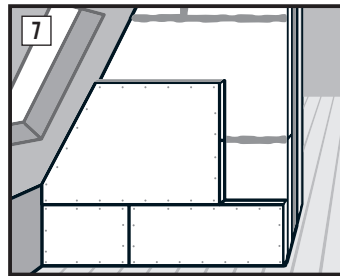
5. krok

Nad dvere daj vždy len celú dosku. Vyrež dierovkou vyznačený otvor na dvere na oboch stranách. Potom medzi rezy pozdĺž vyznačenej čiary odlamovacím nožom narež, zlom a prerež papier na zadnej strane a vyloď výrez. Priskrutkuj dosku a potom oblož kompletne celú stranu priečky.



6. krok

Pred namontovaním druhej vrstvy dosiek sa natrú skosené hrany dosiek prvej vrstvy základným náterom a potom sa vytmelia škáry dosiek – pri impregnovaných doskách by si mal použiť impregnovaný tmel. Pri rozmiešavaní pridávaj vždy prášok do vody – nie naopak. Správny údaj o množstve je uvedený na obale. Škáry pri priliehajúcich stenách sa netmelia. Po zaschnutí tmelu sa špachtľou odstránia prečnievajúce okraje.



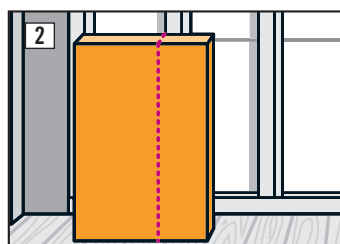
7. krok

Druhú vrstvu dosiek začni dole polovičnou doskou, aby škáry oboch vrstiev neležali na sebe – inak by vznikali trhliny. Aj tu musíš opäť dodržať odstup pre škáru pri podlahe a stenách. Maj na pamäti: pre druhú vrstvu dosiek budeš potrebovať dlhšie skrutky. Vyznač si polohu stojatých profilov, aby si neskrutkoval do prázdna. Medzera medzi skrutkami je pri druhej vrstve menšia, tu napr. 20 cm. Aj to uvádza výrobca. Vyrovnaj spodnú dosku na protiahej strane opäť pomocou vodováhy, aby boli dosky presne v jednej výške. Potom ich priskrutkuj opäť do výšky otvoru pre dvere. Tu musíš dodržať, aby sa dosky nad otvorom pre dvere nenachádzali presne na jednom okraji, ale aby boli čo najviac uprostred nad výrezom. Keď bude priskrutkovaná celá druhá vrstva, opäť sa vytmeliť. Skosené okraje opäť najprv natrí základným náterom. Presahy zaschnutého tmelu sa opäť odstránia špachtľou, aby vznikla rovná vytmelená plocha.



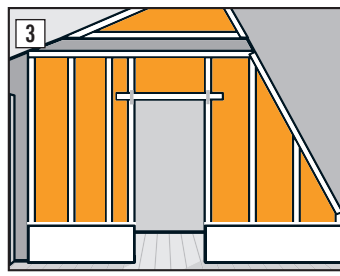
1. krok

Až bude stáť jedna strana priečky, zabudujú sa rozvody, napr. káble a rúrky. Urob preto v prípade potreby otvory pre vodovodné prípojky, zásuvky a vypínače do dosiek na hotovej strane a pretiahni nimi príslušné rúrky a káble. Potom vlož izolačný materiál. Ťažké bremená by si mal priskrutkovať k nosnej doske medzi stojatými profilmi.



2. krok

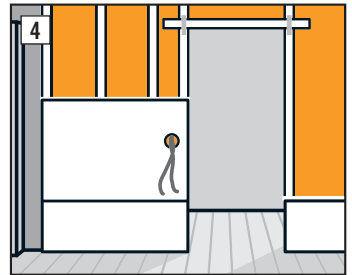
Priečka sa vyplní doskovou minerálnou vatou. Odrež vatú nožom na izolácie na šírku medziľahlého priestoru a pridaj ešte 1 cm. Odrezanú vatú vlož do medziľahlého priestoru. Použiť môžeš aj zvyšky – odpad tak bude minimálny.



3. krok

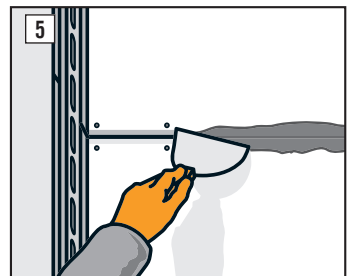
Po vložení izolácie sa priskrutkujú dosky na druhej strane. Začni polovičnou doskou, potom budú vodorovné škáry posunuté voči

druhej strane priečky. Pred priskrutkovaním si pomocou dierovky vyrež do dosky otvory pre zásuvky a vypínače.



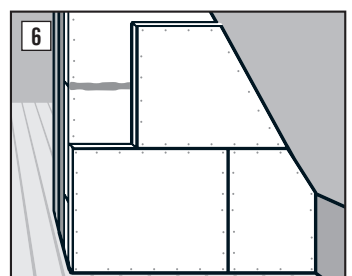
4. krok

A teraz pretiahni rozvody na druhú stranu steny a priskrutkuj dosku. Vypínače a zásuvky si nechaj pripojiť od elektrikára. Je to práca, ktorá sa musí prenechať odborníkom.



5. krok

Keď bude namontovaná prvá vrstva dosiek, natrú sa skosené hrany základným náterom a potom sa vytmelia škáry. Po zaschnutí tmelu sa špachtľou odstránia zvyšky.



6. krok

Aj pri druhej vrstve zadnej strany sa dosky umiestnia s presadením. Začni doskami dole a dokonči túto stranu priečky. Potom natrí skosené spoje dosiek základným náterom a vytmeliť ich spolu s otvormi po skrutkách.

Klikni. Získaj informácie. A puš sa do práce!
 Ďalšie tipy na projekty nájdeš na www.hornbach.sk v sekcii „Návody“.